

LE **b9e** ?



ANATOMIE. À pied, en voiture ou par n'importe quel moyen de transport, se balader chemin de Lanusse ou rue de la Verge d'Or est une expérience qui prête toujours à sourire. Autant de noms qui ne sont bien sûr pas les témoins d'un passé libertin de Toulouse, mais qui participent au charme de la ville.

Avec un peu d'humour, l'Office du tourisme pourrait ajouter à son catalogue une visite coquine de Toulouse. Un city-tour qui démarrerait par le tortueux chemin de Lanusse bien situé dans le quartier coupable des Trois Cocus. Et se poursuivrait par des détours du côté du chemin de la Levrette, la rue du Fourtou, la rue Monplaisir, ou encore l'allée des Soupirs pour finir rue de la Verge d'Or, non loin de la basilique Saint-Sernin, histoire de se laver de ses pêchés. À deux pas de cette dernière, un groupe de lycéens connaît bien la rue au nom fleuri. « On y passe tout le temps, c'est marrant, mais je me suis toujours dit

LE BUREAU DES QUESTIONS EXISTENTIELLES

VERGE D'OR, LANUSSE, TROIS COCUS... D'où viennent ces noms de rues osés?

que je n'aimerais pas habiter là. Tu imagines pour remplir tes papiers administratifs ou quand on te demande où tu habites?!», lance Lydia, qui n'a en revanche aucune idée de l'origine d'une telle appellation.

Certes, il est parfois difficile de retrouver les premières traces de ces rues singulières. Il n'est évidemment pas question de parties intimes de l'anatomie, de positions du kamasutra ou de maris trompés – bien que trois pour tout un quartier paraît un score raisonnable. Bien loin de nos pensées contemporaines mal placées, ces noms sont souvent le fruit de mélanges linguistiques et de jolies déformations à travers le temps.

Passons sur le chemin de Lanusse qui évoque tout simplement François de Lanusse, un Capitoul qui possédait des terres à Croix-Daurade au XVII^e siècle. Le cas de la Verge-d'Or est plus énigmatique. Selon le "Dictionnaire des rues de Toulouse", rédigé par Pierre Salies, historien décédé en 2002, Verge d'Or serait un ancien nom de terroir, connu dès le XV^e siècle. Autre piste, d'ordre botanique cette fois, la verge d'or serait le nom familier d'une plante aux nombreuses vertus médicales, le solidago, qui auraient poussé dans les cours d'immeubles de la rue ou dans le jardin d'Embarthe à proximité.

Quant au quartier des Trois Cocus, l'histoire est plus connue. À l'époque napoléonienne, le quartier était surnommé "Tres Cocuts" en occitan, ("Trois Coucous" en français) en raison d'une bâtisse seigneuriale qui était ornée d'une sculpture de trois coucous. Des soldats de Napoléon qui y étaient logés demandèrent aux habitants le nom du quartier. Ne comprenant pas l'occitan ils marquèrent sur leur carte "trois cocus". Une question de volatilité dans les deux cas.

Toutes ces rues, cachant derrière leurs noms des pans d'histoire de la ville, figurent en tout cas en tête du palmarès des plaques les plus volées. Preuve de l'attachement que les Toulousains leur portent. Alors, chiche pour le city-tour?

Nicolas Mathé ✍

LE JOURNAL TOULOUSAIN

Jt

COMPRENDRE, S'INSPIRER, AGIR ! 1€

DEMAIN, TOUS LOCAVORES ?

L'hebdo qui ramène sa fraise

En vue p.9
CLÉMENTINE THOMAR,
DROIT AU BUT

J'ai testé p.11
DONNER
MON PLASMA

JEUDI 18 > 25 MAI 2017 · N° 739

© Vince Lee

15 CONFÉRENCES

3000 offres d'emploi et formation à pourvoir

metrometropole.fr

carrefour **emploi** **toulouse** métropole

JEU 18
VEN 19
MAI 2017
9/17H
PARC EXPO HALL 7

R 29141 - 0739 - F 1,00€

MÉDIA DE SOLUTIONS

est édité par Scoparl News-Médias 3.1
32 Rue Riquet, 31000 Toulouse
Tél : 09.83.27.51.09
redaction@lejournaltoulouse.fr
Registre du commerce :
RCSB 803 281 880
N° Commission Paritaire :
1016 C 83361
ISSN : 2425.1151
Dépôt légal à parution
DIRECTEUR DE LA PUBLICATION :
Rémi Demersseman
RÉDACTEUR EN CHEF :
Philippe Salvador
redaction@lejournaltoulouse.fr
RÉDACTION :
Marine Mugnier, Delphine Tayac,
Kenza Gros Desormeaux, Philippe Salvador,
Nicolas Mathé, Gael Cerez, Charline Poullain,
Mailys Lopez et Maylis Jean-Préau.
CHEF DE PROJET :
Cécile Varin
CHEF DE PROJET WEB :
Vincent Penalba
CORRECTION :
Thomas Gourdin
PHOTOGRAPHES :
Franck Alix et Hélène Ressayres
MAQUETTE :
Venise Abed
IDENTITÉ VISUELLE :
www.cathycombarnous.fr
ANNONCES LÉGALES :
Tél. : 09.83.27.51.41
annonceslegales@lejournaltoulouse.fr
Le Journal Toulousain est habilité
à publier les annonces légales
et judiciaires en Haute Garonne
Tarif préfectoral 2017 : 4,15 € HT la ligne.
ABONNEMENT : 48 € pour 50 numéros
et le contenu numérique.
SERVICE COMMERCIAL
(annonces légales et parutions publicitaires) :
Véronique Lapeyre
Tél : 07.62.89.26.21
service.commercial@lejournaltoulouse.fr
IMPRESSION : Rotimpres (Espagne)
Pol. Ind. Casa Nova
Carrer Pla de l'Estany s/n
17181 Aiguaviva (Girona)
Journal fondé en 1997 par André Gallego

C'EST L'HISTOIRE D'UN LOCAVORE...

J'ai mangé 100 % local pendant un an



Je suis le premier locavore de France. Pendant un an, entre 2008-2009, j'ai pris le pari de me nourrir exclusivement de produits ayant poussé à moins de 150 km de chez moi, à Castelnaudary. Légumes, pain, œuf, lentilles, viande... Nous avons beaucoup de productions différentes dans le coin, et surtout du vin. Je me suis essentiellement approvisionné dans les associations pour le maintien d'une agriculture paysanne (Amap). Cela m'a aussi permis de faire la différence entre besoin et caprice. Par exemple, le sel – besoin physiologique – ne m'a pas manqué de la même manière que le chocolat et le café – manque issu des habitudes. Je n'ai jamais mangé autant de miel que lorsque j'ai dû trouver un moyen de remplacer le sucre!

Souvent, les amis qui m'invitaient à dîner prenaient le pli du locavorisme, mais je venais toujours avec un plat de secours pour être sûr de tenir mon objectif. Je me suis senti équilibré. Mais également fatigué, car je passais autant de temps à dire ce que je faisais qu'à faire ce que je disais.

Quand elles ont appris ma démarche, certaines personnes m'ont dit « Tu vas perdre 30 kg » ou « Comment vas-tu faire pour avoir des vitamines si tu ne manges plus de fruits exotiques... ? » Alors qu'on retrouve autant de bienfaits dans les légumes frais! Au final, je n'ai ni maigri, ni grossi. Bilan médical à l'appui. J'ai même travaillé avec une conseillère économique et familiale qui peut confirmer que cela ne m'a pas coûté plus cher. Il suffit de bien s'organiser. Aujourd'hui, sans effort, je mange encore à 75% local.

À travers mon expérience, je voulais sensibiliser à la fois les citoyens, les élus et les médias: pour moi, la production locale pour une consommation locale est non seulement souhaitable économiquement, mais elle devrait également être stratégique et relever de l'ordre public. Comment ferions-nous si la "perfusion alimentaire", incarnée par les camions amenant une nourriture que l'on ne produit plus à proximité, était interrompue?



Stéphane Linou, Castelnaudary.



RENAULT
La vie, avec passion

Nouvelle Renault CLIO

Série Limitée LIMITED

À partir de

149€/MOIS⁽¹⁾

LLD 49 mois. Sans apport,
sans condition de reprise.

**4 ANS DE GARANTIE ET D'ENTRETIEN
INCLUS AVEC PIÈCES D'USURE⁽²⁾**

**EASY
PACK**



MODÈLE PRÉSENTÉ : NOUVELLE RENAULT CLIO SÉRIE LIMITÉE LIMITED 1.2 16V 75 AVEC OPTION À 164 €/MOIS⁽³⁾, SANS APPORT.

(1) Exemple pour Nouvelle Renault Clio Série Limitée Limited 1.2 16V 75. (1) Location Longue Durée sur 49 mois/40 000 km max. (2) Pack Intégral Renault constitué de l'entretien, des prestations d'usure (hors pneumatiques), de l'extension de garantie constructeur et de l'assistance selon conditions contractuelles sur 49 mois/40 000 km (au 1^{er} des 2 termes atteint) inclus dans le loyer pour 1 €/mois. Voir détail de l'offre Pack Intégral en points de vente et sur renault.fr. En fin de contrat, restitution du véhicule chez votre concessionnaire avec paiement des frais de remise à l'état standard et des kilomètres supplémentaires. Sous réserve d'acceptation par DJAC, SA au capital de 61 000 000 € - 14 avenue du Pavé-Neuf 93160 Noisy-le-Grand - SIREN 702 002 221 RCS Bobigny. Offres non cumulables. Réservées aux particuliers dans le réseau Renault participant et valables pour toute commande d'une Nouvelle Renault Clio neuve jusqu'au 31/05/17. Easy Pack: Pack tout inclus. Gamme Nouvelle Renault Clio: consommations mixtes min/max (l/100 km): 3,2/5,6. Émissions CO₂ min/max (g/km): 82/127. Consommations et émissions homologuées selon réglementation applicable.

Renault recommande **elf**

renault.fr

ICI. En 2020, pourra-t-on tous se nourrir dans un rayon de 60 kilomètres autour de chez soi, comme l'a promis la ville d'Albi à ses habitants? Le chemin semble encore long, mais, c'est indéniable, le locavorisme gagne du terrain. Et interpelle : 2000 personnes au moins sont attendues à Toulouse pour le Locavores Fest, ce samedi 20 mai. Puisque manger local est bon pour les papilles, meilleur pour l'environnement et pas forcément plus cher, le JT vous aide à remplir votre frigo. Comme un bon petit locavore.



Jt

DEMAIN, tous

Sur le papier, le locavorisme ne compte aucun ennemi. Les avantages – meilleure qualité des produits, impact positif sur l'environnement et sur la santé – sont trop nombreux pour que l'on doute de la démarche. Le mouvement prend incontestablement de l'ampleur. Dans la région, le cas d'Albi a encore plus attiré les projecteurs sur cette ambition collective. En janvier 2016, la préfecture du Tarn formulait en effet en vœu qui a fait grand bruit : atteindre l'autosuffisance alimentaire en 2020. Forcément, avec une telle annonce, la ville est depuis scrutée de près. Or, pour beaucoup d'observateurs, les avancées sont trop peu prononcées pour atteindre l'objectif. Pour l'instant seul un site de 73 hectares, consa-


cré au maraîchage a fait l'objet d'une acquisition foncière par la ville. Trop peu, comparé aux 250 nécessaires à l'autosuffisance dans ce domaine. Tous type de produits confondus, l'association Terre de Liens, elle, estime qu'il faudrait au total 18000 hectares pour nourrir les 51000 habitants d'Albi.

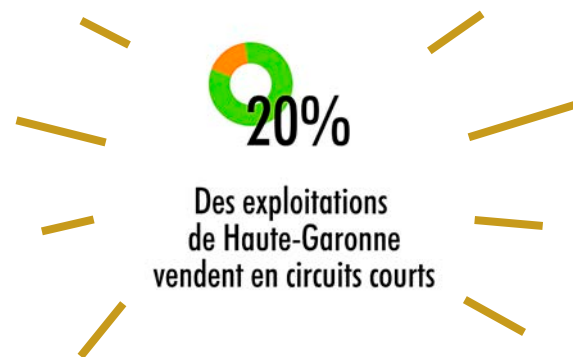
« Cette volonté proactive de préserver des terres agricoles est tout à fait nouvelle »

Alors, manque de réelle volonté ou mission impossible? « Avant de répondre, il faut d'abord dresser le constat hérité du mouvement de spécialisation agricole de ces 50 dernières années qui a entraîné un manque cruel de di-

versité des cultures autour des villes. Un obstacle majeur à l'autosuffisance tout comme l'étalement urbain qui concerne encore plus les villes de taille moyenne », explique Christine Aubry, chercheuse à l'Institut national de recherche agronomique (Inra). Pour cette spécialiste de l'agriculture urbaine, les 73 hectares achetés par Albi sont déjà une excellente nouvelle: « Cette volonté proactive de préserver des terres agricoles est tout à fait nouvelle, même si elle est difficilement applicable à plus grande échelle. De toute façon, aucune métropole n'a jamais été autosuffisante et l'être à 100% n'est pas forcément souhaitable, ne serait-ce qu'en cas de catastrophe climatique. L'important est de tendre vers une reconquête. » Il faut donc bien distinguer autosuffisance alimentaire, objectif teinté

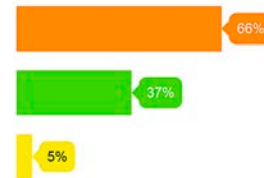



- de 10%
des achats
alimentaires français
se font en circuits
courts



Principaux modes de vente directe
en Haute-Garonne

à la ferme au marché paniers



Part du nombre d'exploitations

Jt

Source : Ministère de l'Agriculture / Chambre d'agriculture de la Haute-Garonne

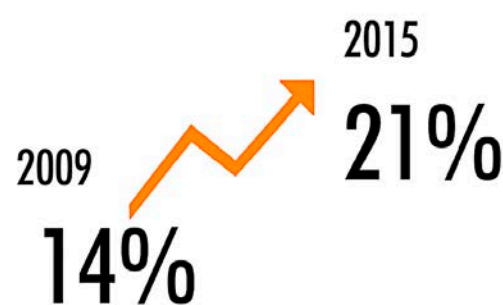
locavores ?

d'utopie, et locavorisme, véritable mouvement de fond qui incite les urbains à s'interroger sur les conditions des agriculteurs. Pour Christine Aubry, si l'on est sur le bon chemin, reste à lever des obstacles d'envergure: «Le premier est d'ordre logistique. Pour un producteur, se déplacer en ville est une perte de temps considérable qui impacte sa rémunération. De même, le prix des produits issus de circuits courts reste trop élevé pour les populations à faibles revenus. C'est un enjeu majeur qui nécessiterait de repenser entièrement les critères d'attribution des aides européennes, et donc une réelle volonté politique.»

« L'important est de tendre vers une reconquête »

Nicolas Mathé ✍

Part des Français privilégiant les produits de proximité



Source : Credoc

QUAND LES COLLÉGIENS *deviennent locavores*

PAPILLE. Privilégier les produits locaux dans les assiettes des jeunes toulousains n'est pas si simple. Le Conseil départemental de la Haute-Garonne a donc déployé une plateforme en ligne pour rapprocher producteurs et gestionnaires des cantines. Avec pour objectif d'atteindre de 20 à 40% de produits locaux dans les menus des collégiens d'ici 2020.

Jt



C'est l'heure de la pause déjeuner au collège Jean-Pierre Vernant dans le quartier de l'Hers à Toulouse. À 12h30, le réfectoire se remplit. Plateaux en mains, les élèves défilent dans le self et piochent dans les nombreuses entrées au choix : melon, pamplemousse, salade de tomates... En dessert, une pomme et un yaourt. Et pour le plat, des pommes de terre accompagnées d'un sauté de porc. Un petit panneau indique que la viande provient des Pyrénées. C'est la touche locavore de ce repas.

Chaque jour, les élèves et le personnel de l'établissement retrouvent ainsi dans leurs assiettes au moins un produit provenant d'un rayon d'une centaine de kilomètres autour de Toulouse. « Nous servons 600 repas par jour et nous arrivons à nous approvisionner jusqu'à 30% en produits locaux », explique Hélène Garcia, chef de cuisine, qui passe les commandes et compose les menus.

Ce qui semble être une question de bon sens n'est pourtant pas si simple à mettre en œuvre. Dans un établissement scolaire, il ne suffit pas au chef de cantine d'appeler un producteur pour passer sa commande. Étant un établissement public, le collège doit passer un appel d'offres afin de mettre en concurrence ses fournisseurs. Pour que les agriculteurs de Haute-Garonne aient accès à cette procédure complexe, le Conseil départemental a décidé de déployer l'outil numérique Agrilocal. Imaginée en 2012 par le Département de la Drôme, cette plateforme en ligne permet aux gestionnaires et chefs de cuisine de lancer une annonce à des producteurs locaux en un clic, et

ce, en restant en conformité avec le code des marchés publics.

Hélène Garcia ouvre la lourde porte d'une chambre froide pour montrer la commande de cette semaine :

« C'est une façon de faire de l'éducation au goût chez les enfants et de soutenir l'agriculture locale »

tomates, salades et asperges de Haute-Garonne viendront composer les entrées. « Je passe commande sur Agrilocal au moins une fois par semaine », explique-t-elle. « Si j'ai besoin de 10 kilos d'asperges par exemple, je poste une annonce. En général, dans la journée les producteurs font leurs propositions. Je fais mon choix en

fonction du prix et de la distance. Je ne choisis pas au-delà de 60 kilomètres, sinon ce n'est pas rentable pour le producteur. »

Une démarche qui, selon la cuisinière, ne coûte pas beaucoup plus cher. « Quand une tomate du Maroc vendue par un grossiste est à 1,60 euro le kilo, celle de Haute-Garonne est à 1,65 euro. » Les menus ne devant pas dépasser le tarif de 1,90 euro à 2 euro par repas et par

personne, « nous équilibrons sur le prix des autres menus de la semaine », explique Christine Blanc, la gestionnaire. « Les prix ont légèrement augmenté la première année puis se sont stabilisés. En ne travaillant que du frais, nous avons aussi constaté que les élèves gaspillent moins. »

Pour le Département, qui finance Agrilocal 31 à hauteur de 20 000 euros par an, « c'est une façon de faire de l'éducation au goût chez les enfants et de soutenir l'agriculture locale », explique Gilbert Hébrard, secrétaire à l'agriculture et à la ruralité au Conseil départemental de la Haute-Garonne.

Parmi les producteurs qui livrent via ce système, Alexandre Hanrard, 27 ans, semble s'y retrouver. Ce maraîcher, qui cultive 2,3 hectares à Lespinasse, au nord de Toulouse, écoule un quart de sa production auprès du collège de Fenouillet. « Je leur vends par exemple la salade à 65 centimes, alors qu'un grossiste me l'achète à 50 centimes maximum. Et quand le cuisinier m'a dit que les élèves finissaient leurs assiettes, je me dis que je ne travaille pas pour rien. »



© Franck Aïx / JT

LA TÊTE D'AMPOULE

COMMENT APPROVISIONNER les clients en ville ?

EXPÉRIMENTATION. Comment les producteurs locaux peuvent-ils mettre à la portée des citadins des produits fermiers de qualité, facilement accessibles et à des prix raisonnables ? La réponse avec Cornélia Fricker, qui a créé il y a un an Les Casiers Fermiers.

Magasin fermier, drive fermier ou association pour le maintien d'une agriculture paysanne (Amap), de nombreuses solutions sont expérimentées pour permettre aux habitants des villes de s'approvisionner en produits des champs voisins. Mais la mise en pratique n'est pas toujours aisée pour le producteur qui doit souvent se plier à des horaires contraignants ou à des coûts élevés. Pour s'en affranchir, il y a un an, Cornélia Fricker, la cogérante de la ferme de Cabriole, dans le Lauragais, a eu l'idée de créer Les Casiers Fermiers, dans le quartier Croix-de-Pierre. « Il y a une forte demande de produits fermiers. Nous avons donc réfléchi au moyen d'avoir un point de vente en ville, mais ouvrir une crèmerie représentait un coût très important », explique-t-elle. La découverte de l'existence d'un distributeur de salades en libre-service fait tilt. Cornélia Fricker monte donc un distributeur automatique de fromages, yaourts ou crèmes. Et invite d'autres agriculteurs à rejoindre l'aventure. Les Casiers Fermiers proposent également du miel, des œufs, du pain, des conserves de canard... Des produits accessibles 7 jours sur 7, de 8h à 22h, que les clients règlent directement sur place par carte bancaire.

Si elle a choisi ce système, c'est parce qu'il s'avère être gagnant pour le producteur et pour le consommateur. Il permet en effet aux agriculteurs d'augmenter significativement leur part de vente directe. Or, comme l'explique Cornélia Fricker : « Aujourd'hui, pour les agriculteurs, la seule façon de s'en sortir correctement est de transformer et de commercialiser en direct le plus possible. Cela nous permet de garder la main sur nos prix et de les moduler en fonction des coûts de production. » Pour les clients, le prix de ces produits de qualité reste accessible. « Nous répercutons le coût de l'emballage, mais les prix sont sensiblement les mêmes qu'au magasin de la ferme », poursuit Cornélia Fricker. Enfin, grâce au choix assez large, les clients peuvent faire de véritables petites courses.

Mais comme tout magasin de produits locaux, Les Casiers Fermiers doivent faire face au problème de l'approvisionnement. Pour y remédier, le lieu a décidé d'exclure les fruits et légumes et d'avoir que peu de produits saisonniers. « Nous avons aussi décalé la traite des troupeaux pour avoir du fromage toute l'année », explique Cornélia Fricker. Certes, le distributeur automatique n'est pas à l'abri d'une panne... d'œufs ! « Cet hiver, les poules ont arrêté de pondre... Nous avons décidé d'attendre qu'elles s'y remettent et d'informer les clients de ce qui se passait. Il faut faire un gros effort de présence et de communication pour garder un lien régulier avec les clients », poursuit l'agricultrice. Sans oublier le temps passé au ravitaillement des casiers, jusqu'à trois fois par jour le week-end ! Malgré ces contraintes, un an après leur ouverture, Les Casiers Fermiers affichent un bilan très positif. « Je suis persuadée que ce type de distributeur moins coûteux qu'un magasin fermier et plus souple qu'une Amap va se développer dans les années à venir », conclut Cornélia Fricker.

Maylis Jean-Préau ✍

Plus d'un an après sa mise en place en janvier 2016, 69 collèges sur les 90 établissements du département ont commandé au moins une fois sur la plateforme. Celui de Caraman atteint déjà la part de 40% d'aliments en provenance de Haute-Garonne dans ses menus.

« Je leur vends la salade à 65 centimes, alors qu'un grossiste me l'achète à 50 centimes maximum »

« Il serait tout à fait possible de fournir les cantines avec 100% de produits locaux, vu la richesse agricole du département », lance Gilbert Hébrard. « Mais pour l'heure, nous manquons de producteurs. Il faut également convaincre les chefs de cuisine de changer leurs habitudes pour pérenniser le dispositif. » Pour cela, le Conseil départemental a notamment organisé, en novembre, des "speed dating" entre agriculteurs et cuisiniers afin « de créer du lien ».

Pour simplifier le travail des cuisiniers, une réflexion est également menée avec certains agriculteurs pour les pousser à transformer leurs produits en amont, via des ateliers de découpe de viande par exemple.

Autre frein à lever pour attirer davantage de producteurs : leur garantir des commandes toute l'année, pour combler la période des vacances scolaires. Pour y remédier, la plateforme va désormais être étendue aux écoles, aux hôpitaux ou aux maisons de retraite.

Delphine Tayac ✍

Jt

CORNÉLIA FRICKER

> Agricultrice à la ferme de Cabriole à Saint-Félix-de-Lauragais





Le premier festival LOCAVORE

«Du ludique et de la cuisine pour sensibiliser», annonce Julien Joly, coordinateur du Locavores Social Club. Le but de ce collectif est de favoriser une alimentation locale et durable dans un rayon maximum de 250 kilomètres autour de soi. L'association toulousaine s'est d'abord initiée aux marchés éphémères avant de sauter le pas en organisant sa première grande manifestation, le 20 mai prochain. «Le Locavores Fest, c'est le festival de l'alternative au supermarché», affirme Julien Joly. À mi-chemin entre un marché et une cantine, l'événement offre la possibilité de se restaurer sur place dans une ambiance de «grande guinguette conviviale». Les participants pourront acheter et découvrir les produits aux concepts originaux, comme les confitures de fruits et légumes inventés des Repêchés Mignons, le kit de pousses de pleurotes plantées sur du marc de café par



Le Café des Spores et les fromages végans du Veggie Sprank. Une soixantaine de stands pour «sensibiliser par le goût» au locavorisme. L'accent sera donc mis sur la saveur du non-standard et l'authenticité des produits fermiers, en hommage aux terroirs de la région. Des conférences, des ateliers de cuisine interactifs, la fabrication de conserves et des jeux pour les plus petits seront mis en place. Le public rencontrera ainsi producteurs agricoles, artisans et entreprises de la région, tous engagés dans un projet qui respecte l'environnement. 2000 visiteurs sont attendus. La participation reste libre, mais nécessaire pour aider l'association à financer les frais engagés.

Kenza Gros-Desormeaux ✍

Locavore Fest' de 10h à 22h
dans le hall Le Multiple

Locavores Fest 📍

Jt



Cueillir directement À LA FERME

Plusieurs exploitations situées aux portes de Toulouse ouvrent leurs potagers et leurs vergers pour récolter soi-même ses fruits et légumes. Le paiement s'effectue au moment de la pesée et est synonyme de prix doux. Chez Nadège Bellot à La Cueillette des Fruits Rouges à Labège, ou chez Midi Cueillette à Portet-sur-Garonne, les gourmands repartiront par exemple avec un kilo de fraises, peu ou pas traitées, pour 5 à 6 euros. Pour la récolte des fraises et cerises, les exploitations ouvrent en général leurs portes dès le milieu du mois de mai. Outre, des fraises, Midi Cueillette propose également choux raves, épinards, fèves, oignons nouveaux et radis.



Quelques adresses

📍 cueillette-fruitsrouges.fr

📍 midicueillette.fr

📍 panier-legumes.net

UNE CARTE INTERACTIVE des circuits courts

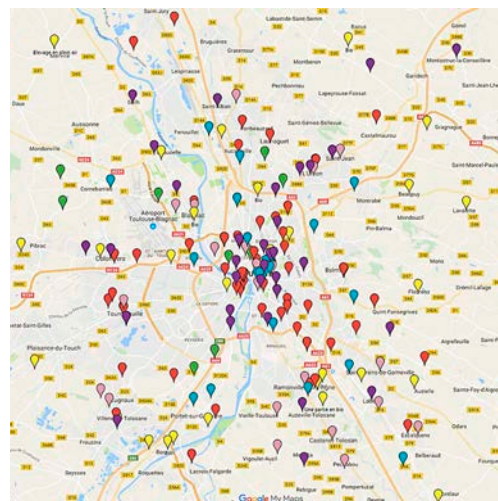
Difficile de trouver un guide recensant de façon exhaustive toutes les initiatives locavores de la Ville rose. Le festival Alternatiba s'est néanmoins attelé à cette tâche en 2015. La commission agriculture et alimentation a édité une carte interactive recensant sept grands types de circuits courts, dans un rayon de 25 kilomètres autour de Toulouse. Si certaines informations ont évolué depuis, elle est un appui pour trouver les points de dépôt des Amap ou des réseaux de Cocagne, des relais La ruche qui dit oui, des marchés de producteurs...



Une carte collaborative ouverte aux modifications.

Carte des circuits courts autour de Toulouse:

📍 bit.ly/2pTGgjp



BIO ET LOCAL à la fois

Pour faire rimer proximité et protection de l'environnement, l'association Erables 31, le groupement bio de Haute-Garonne, édite chaque année un guide baptisé "Manger bio en Haute-Garonne". Son édition 2017-2018 recense dans le département 130 fermes, 17 artisans-transformateurs, 48 groupements d'achats, Amapet paniers ainsi que 54 distributeurs engagés dans l'agriculture biologique. On y trouve fruits et légumes, viandes, volailles et œufs, produits laitiers, céréales, miel et produits transformés. Le guide est distribué gratuitement dans les mairies de Toulouse Métropole, les offices de tourisme du département, les magasins spécialisés en bio ainsi que chez les producteurs.

📍 erables31.org



VOUS ALLEZ EN ENTENDRE PARLER

AIDER LES AGRICULTEURS à s'installer en Haute-Garonne

«Quand on veut se lancer dans l'agriculture, il arrive parfois un moment où on ne sait pas par quel bout prendre son projet», explique Florent Sassé. En 2012, ce Toulousain, longtemps responsable commercial et logistique au Marché d'intérêt national, se pose la question de devenir agriculteur. Il frappe à la porte du Point d'accueil installation de la Chambre d'agriculture de Haute-Garonne. Situé dans chaque département, ce guichet unique permet d'orienter tous les porteurs de projets en agriculture, quel que soit leur profil, la nature de leur dossier et son stade d'avancement. Comme Florent Sassé, «environ 330 personnes passent par ce guichet chaque année», explique Marie-Blandine Doazan, présidente du Comité d'orientation transmission-installation de la Chambre d'agriculture. Chacune a alors le droit à un entretien avec des accompagnateurs pour travailler à un "plan professionnel personnalisé".

«Ils m'ont orienté vers des stages en exploitation pour confirmer que je voulais bien devenir agriculteur», raconte Florent Sassé. Une fois décidé, le Toulousain a passé un bilan de compétence et la Chambre d'agriculture lui a indiqué les formations dont il avait besoin et où les faire. Des remises à niveau parfois nécessaires pour bénéficier d'aide à l'installation pouvant aller jusqu'à 35000 euros. «Nous mettons également en lien les agriculteurs qui cherchent des terres et ceux qui en vendent, par exemple, parce qu'ils partent en retraite», ajoute Marie-Blandine Doazan. Il faut dire que les surfaces agricoles sont de plus en plus rares à Toulouse : une surface équivalente à 3400 terrains de football est perdue chaque année dans l'aire urbaine du grand bassin toulousain, selon l'Agence d'urbanisme et d'aménagement du territoire. Grâce au guichet unique, Florent Sassé a pu reprendre, avec un collègue, la ferme de Borde, dans le quartier des Izards au nord de Toulouse. Il y vend aujourd'hui ses légumes directement au consommateur ou dans les magasins bio de la ville.



Marine Mugnier ✍

Jt



PLACE À PARTIR DE 10€

TOXIII



VS

SHEFFIELD EAGLES

Samedi 20 mai / 18h30






www.to13.com








**Stade Ernest Argelès
BLAGNAC / Tram T1 / Bus 70**













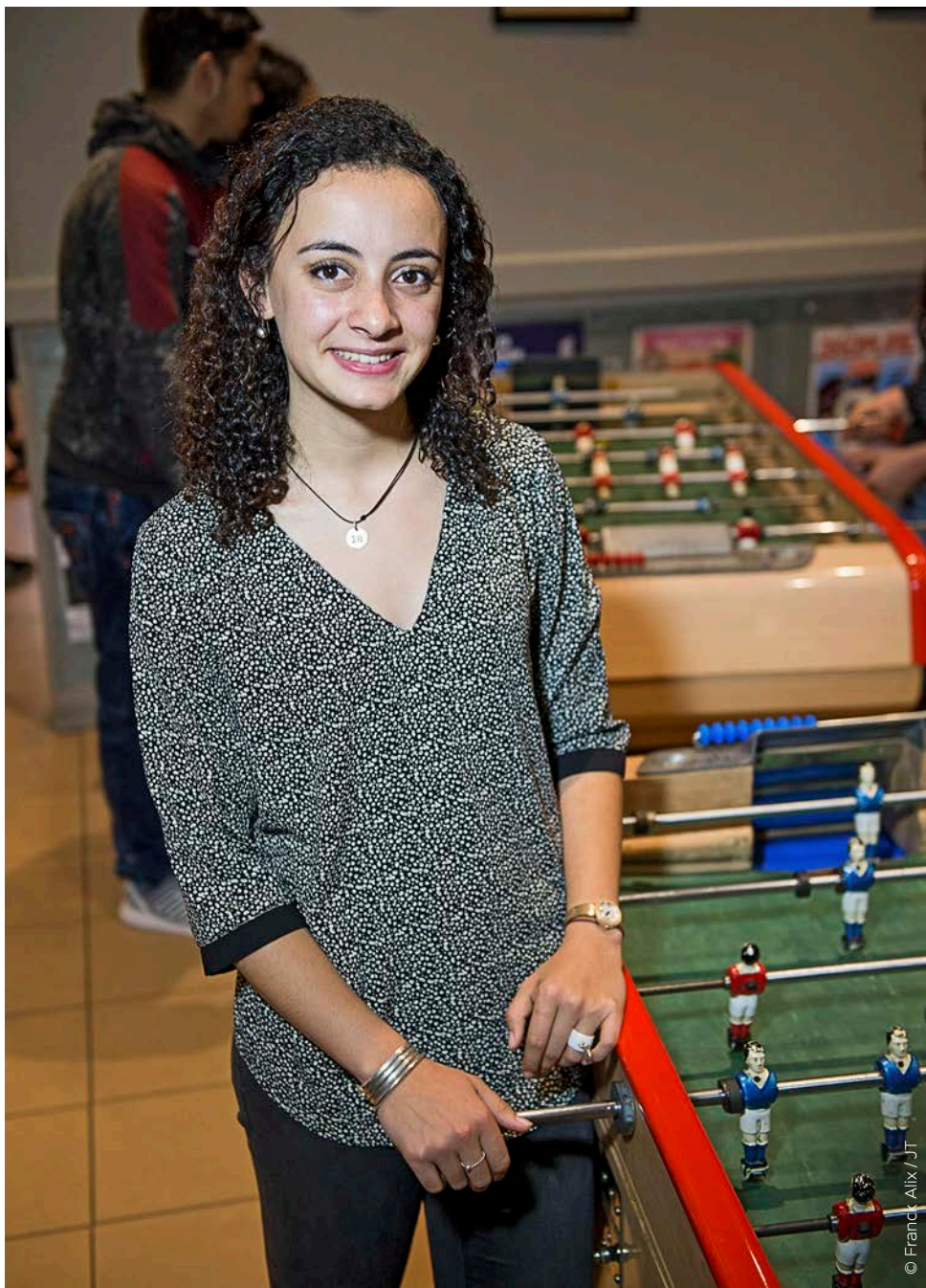
ELLE MÉRITE DE FAIRE LA UNE

Clémentine THOMAR

Droit au but

Comme beaucoup, Clémentine Thomar a découvert le baby-foot à la "cafet" de son lycée. Mais depuis avril, l'étudiante en droit est championne du monde de football de table. Une discipline dont elle contribue activement au développement.

✍ Nicolas Mathé



GRAAL Deux fois quatrième en individuel aux championnats de France en 2015 et 2016, lauréate du titre en double mixte, Clémentine Thomar a goûté à la victoire suprême avec l'équipe de France féminine lors de la Coupe du monde de football de table en avril dernier à Hambourg. « Ce sont les JO du foot de table. Il y avait une ambiance incroyable. En Allemagne, la discipline est considérée comme un vrai sport. » Sur les trois équipes françaises arrivées en finale, juniors, hommes et femmes, seules ces dernières l'ont emporté.

CAFÉTÉRIA Sécher les cours peut parfois amener à devenir championne du monde. C'est le cas de Clémentine, qui a découvert sa passion pour le baby-foot à la cafétéria du Lycée des Arènes. « J'ai passé tellement de temps à jouer que je ratais pas mal de cours au grand désespoir de mes parents. » À 17 ans, cette fonceuse s'investit déjà à fond et organise le premier tournoi du lycée.

GAMELLE Un mois après l'obtention de son bac, une condition de ses parents, elle prend sa première licence au Toulouse Football de Table. « Passer du baby de bar au football de table a été compliqué, cela n'a rien à voir. Il a fallu apprendre tout l'aspect discipline et tactique. Parfois, il arrive que le côté freestyle ressorte en compétition. » Au rythme de 20 heures d'entraînements par semaine, elle progresse rapidement et atteint son rêve d'être sélectionnée en équipe de France après seulement deux ans de pratique.

HYPERACTIVE Clémentine a aussi pratiqué la natation, le vélo, le badminton et l'escalade en compétition. « Je suis une dingue de sport et le foot de table en est assurément un. Il faut voir dans quel état je finis les matchs. » À 23 ans, elle jongle entre les tournois internationaux et son parcours universitaire en droit, qu'elle mène avec la même détermination.

DISCIPLINE Son club, dont elle est membre du comité directeur, organise en juin les championnats de France à la patinoire de Blagnac. Une première dans la région depuis plus de 20 ans. Elle espère que cela participera à la reconnaissance de sa passion. « Pour l'instant, c'est juste une discipline mais la Fédération fait un gros travail. Cela me plairait beaucoup de participer à son développement. »

EN BREF



Allons-y à vélo!

L'Association 2 pieds 2 roues lance une nouvelle édition de "Allons-y à vélo" pour favoriser la bicyclette au quotidien. Du 29 mai au 9 juin, tous les cyclistes sont invités à proposer des animations sur leur lieu de travail et à recenser des personnes venues à vélo. Annonce des résultats en fin de campagne.



98,5 %

C'est le taux de conformité microbiologique de l'eau en Haute-Garonne, autrement dit la qualité de l'eau du robinet. Selon une étude de FluksAqua, communauté mondiale indépendante créée par des professionnels de l'eau, le département se situe au-dessus de la moyenne nationale (97,4%).

30 AGENDA

> 19 ET 20 MAI

Les Défis solaires proposent aux jeunes d'Occitanie de concevoir leur propre véhicule à énergie solaire. Courses et animations de 10h à 18h à la Cité de l'espace.

✉ planete-sciences.org

> SAMEDI 20 MAI

La marche mondiale contre l'agro-industriel Monsanto partira du square Charles de Gaulle à 14h.

✉ toulouse.demosphere.eu

ET MAINTENANT ?

CES EMPLOIS MAL-AIMÉS qui cherchent preneurs

ADEQUATION. La Région Occitanie et Pôle emploi mettent en lumière les métiers de la propreté. Une quarantaine d'évènements sont organisés jusqu'au 19 mai pour découvrir un secteur où l'on peine à recruter. Et ce n'est pas le seul. Voici quelques pistes pour faire correspondre les offres aux demandes.

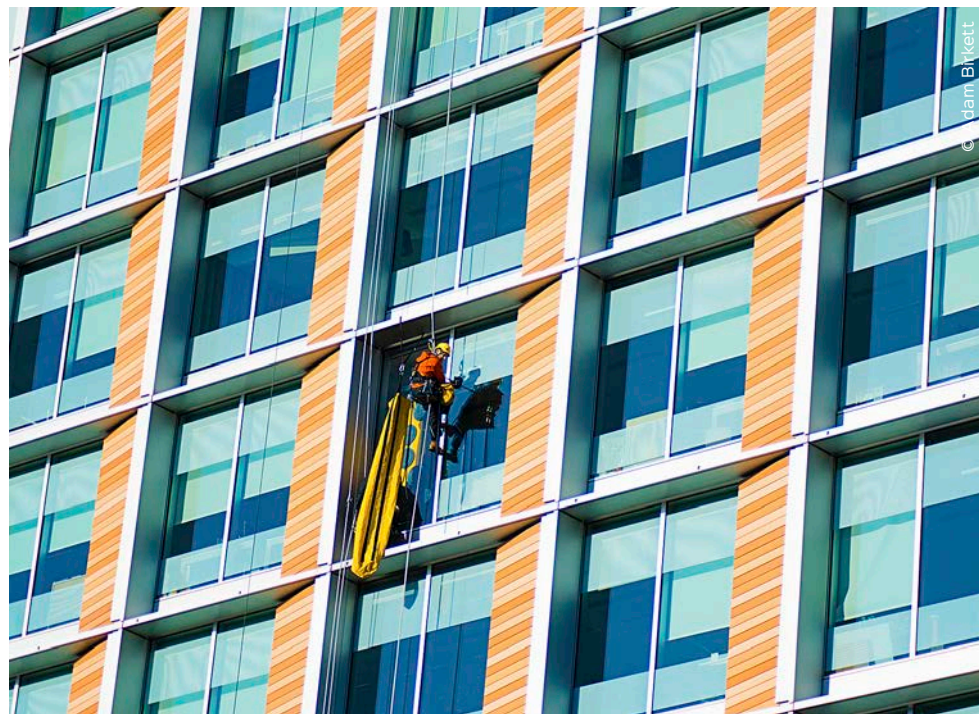
«On vient chez nous par défaut et on y reste!», lance Jean-Pierre Siry, président de la Fédération des entreprises de propreté du Sud-Ouest. Fier d'afficher les chiffres de sa profession : des formations du CAP jusqu'à bac+5, près de neuf embauches sur dix en CDI, un salaire minimum au dessus du smic et un millier de postes à pourvoir dans toute la région. «On ne délocalise pas chez nous et il y a de plus en plus de travail», ajoute-t-il. Pour attirer les jeunes, Jean-Pierre Siry leur montre le nettoyage de stades de football ou de centre commerciaux et du matériel automatique de plus en plus perfectionné : «On est loin du balai et de la serpillère!»

ABATTRE LES STÉRÉOTYPES

Nombreux sont les métiers qui souffrent de stéréotypes. Parce qu'ils sont jugés pénibles, comme le bâtiment et les travaux publics, le transport ou l'agriculture. Ou archaïques, comme la zinguerie ou la chaudronnerie : «Devenir chaudronnier, ça ne fait pas rêver les jeunes. Pourtant, c'est un travail hautement qualifié qui nécessite un grand savoir-faire et qui n'a plus rien à voir avec sa vieille appellation», plaide Christophe Carol, directeur régional adjoint de Pôle emploi. Ce dernier se bat pour que l'on change de regard sur les métiers manuels et soutient l'apprentissage :

«C'est une voie d'excellence, pas de garage.» Près de huit apprentis sur dix trouvent un emploi dans les six mois suivant leur contrat. Pour développer une filière à qui elle consacre déjà près de 150 millions d'euros par an, la Région Occitanie vient de lancer son Plan apprentissage. De nouvelles aides seront versées aux apprentis

«L'apprentissage est une voie d'excellence, pas une voie de garage»



et aux employeurs, les centres de formation des apprentis (CFA) seront modernisés et une campagne sera diffusée dans les medias, les cinémas et sur Internet pour valoriser ce type d'études.

VISIBILITÉ ET ÉDUCATION

Rien de tel, aussi, qu'une émission de télé-réalité pour intéresser les jeunes à un métier : «Depuis qu'une Ni-moise a remporté Master Chef, dans la ville, les Compagnons cuisiniers du devoir refusent du monde», remarque Christophe Carol. Un succès qui sera peut-être équivalent chez les pâtisseries, les couturiers, ou les rénovateurs en bâtiments qui bénéficient, eux aussi, d'une forte médiatisation. Mais la meilleure façon de réhabiliter des professions déconsidérées est encore de s'y prendre tôt : «C'est une question d'éducation : les parents et les enseignants doivent faire passer le message», conclue Christophe Carol. L'option "découverte des métiers" permet ainsi aux élèves de troisième de se faire une idée objective de chaque métier, en allant au contact des professionnels. Ils y trouvent souvent leur voie.

Philippe Salvador ✍



**L'URGENCE
N'ATTEND PAS**

AGISSEZ AVEC NOUS SUR **msf.fr**

CONTACTER LE RÉSEAU RÉGIONAL
ET SUIVRE SON ACTUALITÉ ?

MSF MIDI-PYRÉNÉES

15, rue de la Colombette - 31000 TOULOUSE
Tel : 05 34 41 10 25 / 06 17 70 75 56
msf-toulouse@msf.org

Permanences les lundis et mercredis de 17h à 19h

**MEDECINS
SANS FRONTIERES**

J'ai testé... LE DON DE PLASMA

Maïlys Lopez ✍

ÉTAPE 1 « Attention, je pique »



C'est avec une légère appréhension que j'arrive pour donner mon sang. Pas très rassurante, cette aiguille. Elle est grosse, non ? Après avoir rempli le questionnaire pré-don et passé un entretien médical, c'est à mon tour de m'installer pour donner mon plasma. Ce composant liquide du sang sert à transporter les cellules sanguines et les hormones à travers le corps. Je retiens mon souffle quand l'infirmière lâche le tant redouté « *Je pique* ». Beaucoup de peur pour rien, le geste est indolore. À côté de moi, une grosse machine fait un son de magnétoscope. C'est là que va passer le liquide rouge. Le don de plasma se fait par aphérèse, c'est-à-dire que le flux collecté passe dans une centrifugeuse qui sépare les cellules. Plus léger, le plasma remonte à la surface et peut être aspiré.



ÉTAPE 3 Phase de récupération

J'ai le bras légèrement endolori quand l'infirmière me libère, après ses recommandations : « *Pas de cigarettes dans les deux heures qui suivent le don, ni d'efforts physiques. Et surtout, on s'hydrate.* » Direction la collation : « *Pas mal ces madeleines, non ?* » me souffle un monsieur à l'autre bout de la table. Ce buffet gratuit est un passage obligé après chaque don, afin de permettre une récupération plus rapide : « *Et puis mieux vaut faire un malaise ici que dehors* », me lance le médecin en plaisantant.

ÉTAPE 5 Gratitude



Mais je me sens vraiment utile lorsque je rencontre Amel Laladj à la Maison du don Jean-Jaurès. Elle est mère de deux garçons : Yanis, 14 ans et Lokman, 6 ans, tous deux souffrant de déficit immunitaire. Les yeux embués de larmes elle raconte à quel point le don de plasma compte pour elle. « *Ces gens sauvent la vie de mes enfants* », lance-t-elle. « *Je suis très malade sans médicament, je trouve que c'est très gentil de donner* », explique Lokman, qui vient de suivre une chimiothérapie. Alors que j'ai trouvé le temps de ma prise de sang long, ces deux garçons sont astreints à des perfusions toutes les trois semaines. Leur mère me confie ce que signifie vivre avec la maladie : « *Nous sommes dépendants des autres, et on a peur que tout s'arrête. Le don, c'est la survie* ». Quant à moi, j'ai trouvé une raison supplémentaire de revenir dans deux semaines.

ÉTAPE 2 Une ressource inépuisable



Une demi-heure déjà que mon sang s'écoule de mon bras, j'ai l'impression qu'ils vont me vider. « *Nous n'avons pas le droit de prélever plus de 7% du volume sanguin total* », me rassure Marion Buteux, responsable de la Maison du don Jean-Jaurès. Plusieurs centilitres de sang et près d'une heure plus tard, c'est terminé. « *La procédure est plus longue que pour un don de sang classique* », m'explique celle qui est aussi responsable des collectes de Toulouse. La machine doit effectuer plusieurs fois la séparation des cellules, d'où la durée du don, entre 30 et 75 minutes. En revanche, le corps reconstitue le plasma à la vitesse de l'éclair : je pourrai revenir d'ici 15 jours. Ce délai préconisé serait surtout, selon Marion Buteux, « *un intervalle de sécurité* ».



ÉTAPE 4 Une nécessité

Je me demande ce que va devenir mon don : « *Soit on s'en sert pour des transfusions, soit on le fractionne et il est utilisé sous forme de médicament* », poursuit Marion Buteux. Ce jour-là, la salle est remplie de donneurs. Leur patience ne sera pas inutile : les besoins en plasmaphérèse sont en augmentation. Pour cette année 2017, ce sont 10 600 dons qui seront nécessaires à Toulouse. Ce geste peut sauver la vie d'hémophiles, de malades du foie ou de patients atteints de déficits immunitaires. « *Cela fait du bien à son prochain* », confie Pascal après sa plasmaphérèse. J'ai aussi la sensation de donner un peu de moi-même, c'est agréable et cela inhibe ma peur.

SORTIR

Un week-end pour révéler VOTRE VÉRITABLE NATURE



CÔTÉ JARDIN. La Fête de la nature, version 2017, vient d'éclorre et durera jusqu'à dimanche. Elle invite à se mettre au vert, observer et apprendre. Grâce à des organisateurs qui ont à cœur de transmettre leur savoir. Le JT a sélectionné trois rendez-vous pour petits et grands.

✍ Charline Poullain

**VENDREDI :
LES TOUT PETITS
À TOURNEFEUILLE**

Nom de code : "Atelier graines de perlimpinpin". Les moins de 3 ans seront reçus avec leurs parents ou leur nounou aux jardins familiaux de Tournefeuille. Deux hectares où particuliers et associations cultivent 73 parcelles.

«Les enfants écoutent les maracas remplis de graines, tentent de reconnaître la senteur d'une plante, écoutent une histoire...», explique Dominique Dupouy, vice-présidente des Jardiniers de Tournefeuille. Au programme également : un loto des plantes, des boîtes à trou où il faut glisser sa main pour découvrir si elles contiennent une carotte, une banane...

Vendredi 19 mai, de 9h30 à 12h, 34 rue de Tarbes à Tournefeuille. Sans réservation.

**SAMEDI :
LES ABEILLES DE SAINT-JEAN**

Le programme est chargé à Saint-Jean. Premier rendez-vous du week-end, samedi 10h, au lac de la Tuilerie, au cœur de la ville. Un quiz donnera le chemin à suivre grâce à des indices végétaux : quel arbre donne tel fruit ? Quel arbuste rose pousse en Méditerranée ? Les indications renvoient aux noms des rues et devraient mener au rucher municipal où l'association Abeillement Vôte recevra les visiteurs. Il sera même possible d'observer les ouvrières à travers une paroi vitrée. «Tout est fait pour découvrir l'environnement, faire passer des connaissances et interpeller sur la biodiversité», rappelle Pascale Puibasset, chargée de mission développement durable à la mairie de Saint-Jean. À 15h, une marche de 2 kilomètres est prévue le long de la coulée verte des Planes, espace préservé en centre-ville, jusqu'aux chèvres que la mairie vient d'installer pour débroussailler les espaces verts.

Sur la place François-Mitterrand, en matinée, Toulouse Métropole vous dira tout sur l'art du compostage, puis de 14h à 18h, la bibliothèque municipale proposera de bouquiner à l'ombre des peupliers.

Samedi 20 mai, à 10h, lac de la Tuilerie à Saint-Jean.

**DIMANCHE :
OBSERVER LA FAUNE
EN ZONE HUMIDE**

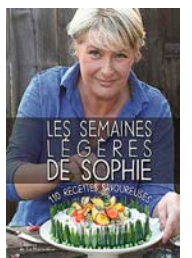
Envie de se ressourcer ? D'observer des hérons cendrés, des martins-pêcheurs, des grands-ducs, des guépriers d'Europe et des aigrettes sur les berges de la Garonne ? À deux pas de Toulouse, la Ligue de protection des oiseaux (LPO) de Haute-Garonne propose une sortie à la confluence Ariège-Garonne, dans la réserve naturelle régionale, à la Lacroix-Falgarde. La nature sera en fête dans cette zone humide et boisée, qui est également le refuge de nombreuses espèces d'insectes, d'amphibiens, de reptiles et autres mammifères. Il faut prévoir des jumelles et de bonnes chaussures.

Dimanche 21 mai, de 9h à 12h, Parc du Confluent à Portet-sur-Garonne
Penser à réserver : haute-garonne@lpo.fr



Jeux
CONCOURS

Gagnez l'un de ces cadeaux en envoyant un mail à : redaction@lejournaltoulousain.fr
Mettre en objet : Jeux concours
*Dans la limite des stocks disponibles



LIVRE

"Les semaines légères de Sophie"

Du lundi au vendredi, on cuisine pour soigner son bien-être et faire face au quotidien de la vie active. Inutile de compter les jours... avec de bons petits plats et de fines douceurs, on les savoure ! Voici 110 recettes salées et sucrées, colorées, sources d'énergie et de joie, dans le dernier livre de Sophie Dudemaine.

Disponible depuis le 20 avril



DVD

"À fond"

Une voiture folle, six passagers au bord de la crise de nerfs et un embouteillage monstre qui les attend à moins de deux cents kilomètres de là... Un film hilarant de Nicolas Benamou avec José Garcia, André Dussolier, Jérôme Commandeur et Florence Foresti.

Disponible depuis le 3 mai



C'EST QUOI cette fête?

Depuis 10 ans, associations, particuliers à la main verte, établissements scolaires, entreprises et collectivités assurent cinq jours d'animations gratuites pour la Fte de la nature. L'essence même est dans la charte : «Faire progresser la connaissance sur la nature et la biodiversité, pour mieux promouvoir leur protection».

✍ fetedelanature.com

Vos ANNONCES LÉGALES dans votre hebdo

annonceslegales@lejournaltoulousain.fr

Tarif de Publication : L'annonce légale est facturée en fonction du nombre de lignes publiées selon les normes fixées par l'arrêté ministériel du 21 décembre 2012 relatif au tarif annuel et aux modalités de publication des annonces judiciaires et légales. La version consolidée du 1^{er} janvier 2017, fixe le prix de la ligne à 4.15€ HT pour le département de la Haute-Garonne.



FUSIONS



Avis de projet de fusion-création de la FROTSI Midi-Pyrénées pour le CRT Occitanie

Aux termes d'un projet de traité de fusion arrêté aux dates respectives ci-dessous, les associations suivantes ont décidé de fusionner par voie de création d'une nouvelle association :

>Comité Régional du Tourisme du Languedoc Roussillon (**CRT LR**), association régie par la loi du 1er juillet 1901, dont le siège social est à Hôtel de Région, 201 Avenue de la Pompiègne, 34000 MONTPELLIER, déclarée à la Préfecture de l'Hérault et inscrite au répertoire national des associations sous le numéro W343011778 et au Répertoire des Entreprises sous le numéro 776 057 747, et dont l'objet est le développement du tourisme en Région Languedoc-Roussillon, la concertation des acteurs touristiques, dans le but de coordonner l'activité touristique en Languedoc Roussillon. Le **CRT LR** peut aussi se voir confier par le Conseil Régional, tout ou partie de la mise en œuvre de la politique régionale du tourisme, l'élaboration du schéma régional de développement du tourisme et des loisirs, la coordination des actions de promotion touristique du Languedoc-Roussillon en France et à l'étranger. A cet effet, il peut procéder à l'élaboration d'une stratégie de promotion annuelle qu'il soumet à l'approbation du Conseil Régional. Le **CRT LR** a également vocation à assurer : la représentation des Pays Touristiques, des Offices de Tourisme ainsi que de leurs unions et fédérations départementales, la défense de leurs intérêts au sein de toutes les instances et collectivités régionales et nationales concernées ; l'apport de services aux Offices de Tourisme et Pays Touristiques du Languedoc-Roussillon ; l'animation et la représentation du réseau des Offices de Tourisme et des Pays Touristiques ; l'unification et la coordination de l'action des offices de tourisme, des Unions départementales / Fédérations Départementales des Offices de tourisme ainsi que celle des Pays Touristiques ; la mise en œuvre, l'appui et la coordination de la formation et la professionnalisation des acteurs du tourisme avec les acteurs régionaux, départementaux et locaux ; la valorisation de bonnes pratiques afin d'accompagner le développement touristique des destinations locales et territoriales, projet arrêté aux termes des décisions du Conseil d'administration en date du 20 avril 2017.

>Comité Régional du Tourisme de Midi-Pyrénées (**CRT MP**), association régie par la loi du 1er juillet 1901, dont le siège social est 15 rue Rivals, 31000 TOULOUSE, déclarée à la Préfecture Haute Garonne et inscrite au répertoire national des associations sous le numéro W 313014324 et au Répertoire des Entreprises sous le numéro 776 888 372, et dont l'objet est l'élaboration des schémas régionaux de développement touristique ainsi que la mise en œuvre pour tout ou partie de la politique du tourisme de la Région, notamment dans le domaine des études, de la planification, de l'aménagement et de l'équipement, des aides aux hébergements, des assistances techniques à la commercialisation ainsi que de la formation professionnelle. En outre, le **CRT MP** met en œuvre les actions de promotion touristique de la Région en France et à l'étranger. Par ailleurs, il assure un rôle de coordination, de concertation, et concourt à l'animation des partenaires du Conseil Régional dans le domaine de l'économie touristique, projet arrêté aux termes des décisions du Conseil d'administration en date du 18 avril 2017.

>Fédération Régionale des Offices de Tourisme et des Syndicats d'Initiative de Midi-Pyrénées (**FROTSI MP**), association régie par la loi du 1er juillet 1901, dont le siège social est à 15 rue Rivals, 31000 TOULOUSE, déclarée à la Préfecture de la Haute Garonne et inscrite au répertoire national des associations sous le numéro W313006509 et au Répertoire des Entreprises sous le numéro 320 153 422, et dont l'objet est le développement, l'harmonisation, la coordination, l'animation et le soutien de l'action de ses adhérents en veillant à une bonne démultiplication de la politique d'Offices de Tourisme de France® - Fédération Nationale des Offices de Tourisme et Syndicats d'Initiative» ;

la représentation de ses adhérents au sein de toutes les instances et collectivités régionales ainsi que des autorités ayant compétence touristique régionale, la mise en place d'un plan régional de formation

des OT et SI et de ses adhérents avec recherche de co-financements, la participation à la mise en œuvre de la communication touristique régionale en liaison avec toutes les instances concernées, d'une manière générale et avec le concours des collectivités publiques ou entreprises privées, des OT et SI et des U(F)DOTSI, l'aménagement des loisirs ainsi que le développement du Tourisme sous toutes ses formes sur le territoire dans le souci d'un développement durable, et avec, en particulier, une implication active au Schéma Régional de Développement Touristique, l'amélioration et l'accroissement des moyens d'hébergements et de transports, la participation à la sauvegarde de sites, monuments, souvenirs historiques, à leur environnement et à leur mise en valeur, projet arrêté aux termes des décisions du Conseil d'administration en date du 18 avril 2017.

La nouvelle association résultant de l'opération de fusion aura pour titre « **Comité Régional de Tourisme de la Région Occitanie** », dont le siège sera fixé à Espace Capdeville, le Millénaire 2, 417 rue Samuel Morse, CS 79507, 34960, Montpellier Cedex 2, et dont l'objet sera la mise en œuvre d'actions relevant de la politique touristique régionale, définie par la Région, dans les domaines :

- De l'observation et de l'analyse économique, de la veille et de la prospective ainsi que des études,
- De la formation professionnelle et du partage des savoirs ;
- De la coordination des acteurs techniques de l'action publique conformément à la loi NOTRe et à la politique régionale ;
- De l'ingénierie et de l'accompagnement, notamment en matière d'innovation et d'actions ou politiques digitales ;
- Du développement d'expertises et de prestations professionnelles sur le territoire de la Région Occitanie, en France et à l'étranger ;
- De la promotion et la coordination des actions de promotion touristique de la région et de ses destinations en France et à l'étranger.

A la demande du Conseil Régional, le Comité Régional de Tourisme peut par ailleurs contribuer à l'élaboration et à la mise en place de tout ou partie du Schéma Régional de Développement Touristique et des Loisirs.

Enfin conformément aux objets des associations fusionnées le CRT a pour vocation d'être aussi le Relais Territorial Régional des Offices de Tourisme de la Région et des organisations et territoires institutionnels porteurs de projets touristiques.

A ce titre il a vocation à assurer :

- Leur représentation au niveau des différentes instances publiques et privées les concernant tant au niveau régional que national,
- La coordination de leurs réseaux en lien avec les fédérations nationales, notamment Offices de Tourisme de France (OTF),
- L'animation, l'accompagnement et la professionnalisation des structures adhérentes et des personnels.

In fine le **CRT Occitanie**, dans le cadre des nouvelles lois de décentralisation, a vocation à être une des instances d'animation et de gouvernance des acteurs publics et privés du territoire, un centre de ressources et d'expertises pour l'ensemble de ses membres et un coordonnateur d'actions entreprises par l'ensemble des parties prenantes du développement touristique pour en accroître la cohérence, la performance et l'efficacité au service de la stratégie régionale. Cette stratégie est définie et pilotée par la Région.

L'Assemblée Générale du **CRT LR** se réunira le 23 juin 2017 pour délibérer sur l'opération de fusion. L'Assemblée Générale du **CRT MP** se réunira le 18 juin 2017 pour délibérer sur l'opération de fusion. L'Assemblée Générale de la **FROTSI MP** se réunira le 18 juin 2017 pour délibérer sur l'opération de fusion.

La fusion-création prendra effet le 30 juin 2017 à minuit.

Les Parties ont convenu de retenir comme base de valorisation des apports, les valeurs nettes comptables des actifs et passifs transmis tel qu'elles résultent des comptes clos au 31 décembre 2016, et arrêtées par les conseils d'administration respectifs.

Actifs et passifs à transmettre par **CRTL R**
Actifs nets arrêtés au 31 décembre 2016 : 616 246 €
Passifs nets arrêtés au 31 décembre 2016 : 446 996 €
Soit une situation nette au 31 décembre 2016 de 169 250 €.

Actifs et passifs à transmettre par **CRTMP**
Actifs nets arrêtés au 31 décembre 2016 : 3 791 064 €
Passifs nets arrêtés au 31 décembre 2016 : 2 551 939 €
Soit une situation nette au 31 décembre 2016 de 1 239 125 €.

Actifs et passifs à transmettre par **FROTSI MP**
Actifs nets approuvés au 31 décembre 2016 : 274 258 €
Passifs nets arrêtés au 31 décembre 2016 : 177 465 €
Soit une situation nette au 31 décembre 2016 de 96 793 €.

Les éléments d'actifs seraient transmis à la nouvelle association Comité Régional de Tourisme de la Région Occitanie pour leur valeur nette comptable. En contrepartie des apports effectués par **CRT LR**, **CRT MP** et **FROTSI MP**, le Comité Régional de Tourisme de la Région Occitanie s'engage à poursuivre les buts et actions de CRT LR, à poursuivre les buts et actions CRT MP, et à poursuivre les buts et actions FROTSI MP et à affecter l'ensemble des biens et droits reçus au titre de l'opération de fusion ainsi que les produits de cession éventuels desdits biens, à la poursuite de ces buts et actions.

Le présent avis paraît dans le département de la Haute Garonne.

Les créanciers de **CRT LR**, **CRT MP** et **FROTSI MP** dont la créance est antérieure au présent avis, pourront faire opposition à la fusion auprès du tribunal de grande instance de Montpellier dans les conditions et délais prévus par les articles L 236-14, L. 236-20 et L. 236-21 du Code de Commerce.

Le projet de traité de fusion est disponible au siège social de chacune des associations.

Pour avis,

La Présidente du Comité Régional du Tourisme de Languedoc-Roussillon (**CRT LR**),

La Présidente du Comité Régional du Tourisme de Midi-Pyrénées (**CRT MP**),

Le Président de la Fédération Régionale des Offices de Tourisme et des Syndicats d'Initiative de Midi-Pyrénées (**FROTSI MP**).



CONTACTEZ-NOUS !

Pour votre DÉPÔT d'annonces légales et judiciaires
et vos demandes de DEVIS

32 Rue Riquet • 31000 Toulouse



09 83 27 51 41



annonceslegales@lejournaltoulousain.fr





Avis de projet de fusion-cr ation de la FROTSI Midi-Pyr n es pour le CRT Occitanie

Aux termes d'un projet de trait  de fusion arr t  aux dates respectives ci-dessous, les associations suivantes ont d cid  de fusionner par voie de cr ation d'une nouvelle association :

>Comit  R gional du Tourisme du Languedoc Roussillon (**CRT LR**), association r gie par la loi du 1er juillet 1901, dont le si ge social est   Hotel de R gion, 201 Avenue de la Pompignane, 34000 MONTPELLIER, d clar e   la Pr fecture de l'H rault et inscrite au r pertoire national des associations sous le num ro W343011778 et au R pertoire des Entreprises sous le num ro 776 057 747, et dont l'objet est le d veloppement du tourisme en R gion Languedoc-Roussillon, la concertation des acteurs touristiques, dans le but de coordonner l'activit  touristique en Languedoc Roussillon. Le **CRT LR** peut aussi se voir confier par le Conseil R gional, tout ou partie de la mise en  uvre de la politique r gionale du tourisme, l' laboration du sch ma r gional de d veloppement du tourisme et des loisirs, la coordination des actions de promotion touristique du Languedoc-Roussillon en France et   l' tranger. A cet effet, il peut proc der   l' laboration d'une strat gie de promotion annuelle qu'il soumet   l'approbation du Conseil R gional. Le CRT LR a  galement vocation   assurer : la repr sentation des Pays Touristiques, des Offices de Tourisme ainsi que de leurs unions et f d rations d partementales, la d fense de leurs int r ts au sein de toutes les instances et collectivit s r gionales et nationales concern es ; l'apport de services aux Offices de Tourisme et Pays Touristiques du Languedoc-Roussillon ; l'animation et la repr sentation du r seau des Offices de Tourisme et des Pays Touristiques ; l'unification et la coordination de l'action des offices de tourisme, des Unions d partementales / F d rations D partementales des Offices de tourisme ainsi que celle des Pays Touristiques ; la mise en  uvre, l'appui et la coordination de la formation et la professionnalisation des acteurs du tourisme avec les acteurs r gionaux, d partementaux et locaux ; la valorisation de bonnes pratiques afin d'accompagner le d veloppement touristique des destinations locales et territoriales, projet arr t  aux termes des d cisions du Conseil d'administration en date du 20 avril 2017.

>Comit  R gional du Tourisme du Midi-Pyr n es (**CRT MP**), association r gie par la loi du 1er juillet 1901, dont le si ge social est 15 rue Rivals, 31000 TOULOUSE, d clar e   la Pr fecture Haute Garonne et inscrite au r pertoire national des associations sous le num ro W 313014324 et au R pertoire des Entreprises sous le num ro 776 888 372, et dont l'objet est l' laboration des sch mas r gionaux de d veloppement touristique ainsi que la mise en  uvre pour tout ou partie de la politique du tourisme de la R gion, notamment dans le domaine des  tudes, de la planification, de l'am nagement et de l' quipement, des aides aux h bergements, des assistances techniques   la commercialisation ainsi que de la formation professionnelle. En outre, le **CRT MP** met en  uvre les actions de promotion touristique de la R gion en France et   l' tranger. Par ailleurs, il assure un r le de coordination, de concertation, et concourt   l'animation des partenaires du Conseil R gional dans le domaine de l' conomie touristique, projet arr t  aux termes des d cisions du Conseil d'administration en date du 18 avril 2017.

>F d ration R gionale des Offices de Tourisme et des Syndicats d'Initiative de Midi-Pyr n es (**FROTSI MP**), association r gie par la loi du 1er juillet 1901, dont le si ge social est   15 rue Rivals, 31000 TOULOUSE, d clar e   la Pr fecture de la Haute Garonne et inscrite au r pertoire national des associations sous le num ro W313006509 au R pertoire des Entreprises sous le num ro 320 153 422, et dont l'objet est le d veloppement, l'harmonisation, la coordination, l'animation et le soutien de l'action de ses adh rents en veillant   une bonne d multiplication de la politique d'Offices de Tourisme de France  - F d ration Nationale des Offices de Tourisme et Syndicats d'Initiatives.

la repr sentation de ses adh rents au sein de toutes les instances et collectivit s r gionales ainsi que des autorit s ayant comp tence touristique r gionale, la mise en place d'un plan r gional de formation

des OT et SI et de ses adh rents avec recherche de co-financements, la participation   la mise en  uvre de la communication touristique r gionale en liaison avec toutes les instances concern es, d'une mani re g n rale et avec le concours des collectivit s publiques ou entreprises priv es, des OT et SI et des U(F)DOTSI, l'am nagement des loisirs ainsi que le d veloppement du Tourisme sous toutes ses formes sur le territoire dans le souci d'un d veloppement durable, et avec, en particulier, une implication active au Sch ma R gional de D veloppement Touristique, l'am lioration et l'accroissement des moyens d'h bergements et de transports, la participation   la sauvegarde de sites, monuments, souvenirs historiques,   leur environnement et   leur mise en valeur, projet arr t  aux termes des d cisions du Conseil d'administration en date du 18 avril 2017.

La nouvelle association r sultant de l'op ration de fusion aura pour titre « **Comit  R gional de Tourisme de la R gion Occitanie** », dont le si ge sera fix    Espace Capdeville, le Mill naire 2, 417 rue Samuel Morse, CS 79507, 34960, Montpellier Cedex 2, et dont l'objet sera la mise en  uvre d'actions relevant de la politique touristique r gionale, d finie par la R gion, dans les domaines :

- De l'observation et de l'analyse  conomique, de la veille et de la prospective ainsi que des  tudes ;
- De la formation professionnelle et du partage des savoirs ;
- De la coordination des acteurs techniques de l'action publique conform ment   la loi NOTRe et   la politique r gionale ;
- De l'ing nierie et de l'accompagnement, notamment en mati re d'innovation et d'actions ou politiques digitales ;
- Du d veloppement d'expertises et de prestations professionnelles sur le territoire de la R gion Occitanie, en France et   l' tranger ;
- De la promotion et la coordination des actions de promotion touristique de la r gion et de ses destinations en France et   l' tranger.

A la demande du Conseil R gional, le Comit  R gional de Tourisme peut par ailleurs contribuer   l' laboration et   la mise en place de tout ou partie du Sch ma R gional de D veloppement Touristique et des Loisirs.

Enfin conform ment aux objets des associations fusionn es le CRT a pour vocation d' tre aussi le Relais Territorial R gional des Offices de Tourisme de la R gion et des organisations et territoires institutionnels porteurs de projets touristiques.

A ce titre il a vocation   assurer :

- Leur repr sentation au niveau des diff rentes instances publiques et priv es les concernant tant au niveau r gional que national,
- La coordination de leurs r seaux en lien avec les f d rations nationales, notamment Offices de Tourisme de France (OTF),
- L'animation, l'accompagnement et la professionnalisation des structures adh rentes et des personnels.

In fine le **CRT Occitanie**, dans le cadre des nouvelles lois de d centralisation, a vocation    tre une des instances d'animation et de gouvernance des acteurs publics et priv s du territoire, un centre de ressources et d'expertises pour l'ensemble de ses membres et un coordonnateur d'actions entreprises par l'ensemble des parties prenantes du d veloppement touristique pour en accro tre la coh rence, la performance et l'efficacit  au service de la strat gie r gionale. Cette strat gie est d finie et pilot e par la R gion.

L'Assembl e G n rale du **CRT LR** se r unira le 23 juin 2017 pour d lib rer sur l'op ration de fusion. L'Assembl e G n rale du **CRT MP** se r unira le 18 juin 2017 pour d lib rer sur l'op ration de fusion. L'Assembl e G n rale de la **FROTSI MP** se r unira le 18 juin 2017 pour d lib rer sur l'op ration de fusion.

La fusion-cr ation prendra effet le 30 juin 2017   minuit.

Les Parties ont convenu de retenir comme base de valorisation des apports, les valeurs nettes comptables des actifs et passifs transmis tel qu'elles r sultent des comptes clos au 31 d cembre 2016, et arr t es par les conseils d'administration respectifs.

Actifs et passifs   transmettre par **CRTL R**
Actifs nets arr t s au 31 d cembre 2016 : 616 246  
Passifs nets arr t s au 31 d cembre 2016 : 446 996  
Soit une situation nette au 31 d cembre 2016 de 169 250  .

Actifs et passifs   transmettre par **CRTMP**
Actifs nets arr t s au 31 d cembre 2016 : 3 791 064  
Passifs nets arr t s au 31 d cembre 2016 : 2 551 939  
Soit une situation nette au 31 d cembre 2016 de 1 239 125  .

Actifs et passifs   transmettre par **FROTSI MP**
Actifs nets approuv s au 31 d cembre 2016 : 274 258  
Passifs nets arr t s au 31 d cembre 2016 : 177 465  
Soit une situation nette au 31 d cembre 2016 de 96 793  .

Les  l ments d'actifs seraient transmis   la nouvelle association Comit  R gional de Tourisme de la R gion Occitanie pour leur valeur nette comptable. En contrepartie des apports effectu s par **CRT LR**, **CRT MP** et **FROTSI MP**, le Comit  R gional de Tourisme de la R gion Occitanie s'engage   poursuivre les buts et actions de CRT LR,   poursuivre les buts et actions CRT MP, et   poursuivre les buts et actions FROTSI MP et   affecter l'ensemble des biens et droits re us au titre de l'op ration de fusion ainsi que les produits de cession  ventuels desdits biens,   la poursuite de ces buts et actions.

Le pr sent avis para t dans le d partement de la Haute Garonne.

Les cr anciers de **CRT LR**, **CRT MP** et **FROTSI MP** dont la cr ance est ant rieure au pr sent avis, pourront faire opposition   la fusion apr s du tribunal de grande instance de Montpellier dans les conditions et d lais pr vus par les articles L 236-14, L. 236-20 et L. 236-21 du Code de Commerce.

Le projet de trait  de fusion est disponible au si ge social de chacune des associations.

Pour avis,

La Pr sidente du Comit  R gional du Tourisme de Languedoc-Roussillon (CRT LR),

La Pr sidente du Comit  R gional du Tourisme de Midi-Pyr n es (CRT MP),

Le Pr sident de la F d ration R gionale des Offices de Tourisme et des Syndicats d'Initiative de Midi-Pyr n es (FROTSI MP).

MARCH S PUBLICS



Avis d'Appel Public   la Concurrence

Nom et adresse officiels de l'organisme acheteur : CONSEIL DEPARTEMENTAL DE LA HAUTE-GARONNE - Direction de Commande Publique - B timent B rez-de-chauss e B073 - 1 boulevard de la Marquette 31090 Toulouse cedex 9 - T l phone : 05 34 33 35 95 - T l copieur : 05 34 33 35 81 - Courriel : marches.sect3@cd31.fr

Retrait des dossiers de consultation sur demande  crite et renseignements : Voir coordonn es ci-dessus

Mode de passation choisi : Appel d'offres ouvert

Objet de la consultation : Prestation d'impression de communication

Caract ristiques principales : Accords-cadres   bons de commande d'une dur e de 12 mois   compter de la date de notification reconductibles 2 fois.

Les variantes ne sont pas autoris es

Allotissement :

Lot n 01 - Travaux d'impression pour le magazine institutionnel

Montants annuels minimum 250 000   HT / maximum 650 000   HT

Clause insertion clause sociale   hauteur de 70 h/an

Lot n 02 - Travaux d'impression sur supports papier

Montants annuels minimum 25 000   HT / maximum 150 000   HT

Lot n 03 - Travaux d'impression sur supports sp ciaux

Montants annuels minimum 25 000   HT / maximum 150 000   HT

Lot n 04 - Travaux d'impression pour affiches grand format

Montants annuels minimum 10 000   HT / maximum 60 000   HT

Conditions de participation : Se r f rer au r glement de la consultation.

Crit res d'attribution :

1 - Valeur technique (50 %)

2 - Prix des prestations (40 %)

3 -Garanties environnementales (10 %)

Date limite de r ception des offres :

12 JUNI 2017   16 heures

Renseignements compl mentaires :

Possibilit  d'acc s au r glement de la consultation, au dossier de consultation et de r ponse par voie  lectronique   l'adresse <https://marchespublics.haute-garonne.fr> - Identification sur site recommand e

Instance charg e des proc dures de recours : Tribunal administratif, 68, rue Raymond IV 31068 Toulouse cedex 7. T l. : 05.62.73.57.57 ; Fax : 05.62.73.57.40 ; courriel : greffe.ta-toulouse@juradm.fr

Date d'envoi du pr sent avis : 17 mai 2017
Avis publi  au JOUE le 17/05/2017
sous la r f rence : 2017/S 094-184143

CONSTITUTIONS

Avis de constitution

Aux termes d'un acte sous seing priv , en date   Toulouse, du 10 mai 2017, il a  t  constitu  une soci t  pr sentant les caract ristiques suivantes :

D nomination sociale : SCI MORPHEE
Forme sociale : Soci t  Civile Immobili re

Si ge social : 105 rue Achille Viadieu, Clinique du Parc, 31400 Toulouse

Objet social : L'acquisition, l'administration et la gestion par location ou autrement de tous immeubles et biens immobiliers ; l'ali nation sous forme de vente ou d'apport de toute ou partie des biens composant l'actif social ; l'obtention de toutes ouvertures de cr dits et facilit s de caisse avec ou sans garantie hypoth caires destin es au financement des acquisitions ou au paiement des co ts d'am nagement, de r fection ou autres   faire dans les immeubles de la soci t .

Dur e de la soci t  : 99 ans   compter de la date de son immatriculation au RCS de Toulouse

Capital social : Les associ s n'effectuent que des apports en num raire. Leur montant s' l ve   9 000 euros.

G rance : Aux termes d'un acte sous seing priv  en date du 10 mai 2017, Monsieur CHAARANI Sami, demeurant 21 rue Georges Bizet 31500 Toulouse et Madame VOUDOURI Ioanna, demeurant 7 all e des fr nes, 31670 Lab ge, sont d sign s en qualit  de g rants sans limitation de dur e.

Parts sociales - clause d'agr ment : toutes les cessions sont soumises   l'agr ment de la collectivit  des associ s donn e   la majorit  des 3/4 des voix.

Immatriculation de la soci t  au RCS de Toulouse

Pour Avis, La g rance.



OFFICE NOTARIAL
Sis   COLOMIERS (31770),
15 rue de Limogne

Avis de constitution

Aux termes d'un acte re u par Me FAURE notaire, le 12 mai 2017, il a  t  constitu  une soci t  dont les caract ristiques sont les suivantes :

Forme : soci t  civile de construction vente

Objet : acquisition par voie d'achat ou d'apport de tous immeubles et la construction sur ceux-ci de tous biens de toutes destinations, la vente en totalit  ou par lots de ces biens,   terme, en  tat futur d'ach vement ou apr s ach vement ; acquisition d'un terrain situ    TOULOUSE (HAUTE GARONNE), 47   53 Bd D odat de S verac, construction sur ce terrain d'un ensemble immobilier de logements. Et ce, soit au moyen de ses capitaux propres soit au moyen de capitaux d'emprunt, ainsi que de l'octroi,   titre accessoire et exceptionnel, de toutes garanties   des op rations conformes au pr sent objet civil et susceptibles d'en favoriser le d veloppement. Et toutes op rations civiles pouvant se rattacher directement ou indirectement   cet objet ou susceptibles d'en favoriser le d veloppement, et ne modifiant pas le caract re civil de la soci t 

D nomination : « **BLEU & ROYAL** »

Si ge : TOULOUSE (31200), 29 Bis Avenue Bourges Maunoury ,

Dur e : 10 ans   compter de son immatriculation

Capital : Apport en num raire : CENT EUROS (100,00  ).

G rant : la soci t  d nomm e «**SAINT-AGNE IMMOBILIER** » dont le si ge est   TOULOUSE (31200), 29 B avenue Bourges Maunoury

Les parts d'int r ts ne peuvent  tre c d es, entre associ s comme au profit de tiers, que d'un commun accord entre l'ensemble des associ s. Tout ayant droit doit, pour devenir associ , obtenir l'agr ment de la collectivit  des associ s se pronon ant par d cision extraordinaire hors la pr sence de ces d volutaires, les voix attach es aux parts de leur auteur n' tant pas retenues pour le calcul du quorum et de la majorit 

Immatriculation : au RCS de TOULOUSE.

Pour avis : Me FAURE.

AMUSEZ VOS ENFANTS

Avis de constitution

Par acte sous seings priv s du 10/05/2017, il a  t  constitu  une soci t  pr sentant les caract ristiques suivantes :
FORME : Soci t  par actions simplifi e - **DENOMINATION :** AMUSEZ VOS ENFANTS - **SIEGE :** 3057 Route de Guinot, Villa 17 - 31330 MERVILLE - **DUREE :** 99 ans   compter de son immatriculation au RCS - **CAPITAL :** 1 000   **OBJET :** La location et la commercialisation, y compris ambulante, de structures gonflables ; la vente, y compris ambulante, de confiseries, glaces et boissons non alcoolis es ; l'organisation, la promotion et l'animation d' v nements pour le jeune public. - **ADMISSION AUX ASSEMBLEES ET DROIT DE VOTE :** Tout associ    le droit de participer aux d cisions collectives sur justification de son identit  et de l'inscription en compte de ses actions au jour de la d cision collective. - **AGREMENT :** En cas de pluralit  d'associ s, les cessions d'actions   un cessionnaire n'ayant d j  la qualit  d'associ  sont soumises   l'agr ment de la collectivit  des associ s - **PRESIDENTE :** Madame Daphn e PAT TIF demeurant 3057 Route de Guinot, Villa 17 - 31330 MERVILLE. Immatriculation au RCS de TOULOUSE.

Pour Avis, la Pr sidente.

Aux termes d'un acte de sous seing priv  en date   Toulouse du 14 avril 2017, il a  t  constitu  une soci t  pr sentant les caract ristiques suivantes :

Forme sociale : Soci t  par Action Simplifi e unipersonnelle

D nomination sociale : TACHYONS

Capital social : 1 000  

Si ge social : 9 rue de l'Autan 31320 PECHBUSQUE

Objet social : Le conseil et la formation aux entreprises

Dur e de la soci t  : 99 ans

Pr sident : Monsieur Olivier CASELLES, demeurant 9 rue de l'Autan 31320 PECHBUSQUE

Admission aux assembl es et exercice du droit de vote : chaque actionnaire est convoqu  aux assembl es. Chaque action donne droit   une voix.

Clauses d'agr ment : Les actions ne peuvent  tre c d es   titre on reux qu'apr s agr ment pr alable donn  par d cision collective adopt e   la majorit  des actionnaires.

Immatriculation de la Soci t  au RCS de Toulouse.

Patrick PARTOUCHE
AVOCAT
19 Chemin de Nicol
31200 TOULOUSE

Aux termes d'un acte sous seing priv  en date   TOULOUSE du 16. Mai 2017 il a  t  constitu  une Soci t  pr sentant les caract ristiques suivantes :

FORME : Soci t  Civile Immobili re

DENOMINATION : SCI LOBBOX

OBJET : L'acquisition, la propri t , l'exploitation par bail, location, ou autrement de tous immeubles et droits immobiliers , et g n ralement, toutes op rations industrielles, commerciales et financi res, mobili res et immobili res pouvant se rattacher directement ou indirectement   l'objet social et   tous objets similaires ou connexes.

CAPITAL : 1 000  

APPORTS : en num raire enti rement lib r s

SIEGE SOCIAL : 18 Chemin du Barrus   ROUFFIAC-TOLOSAN (31180)

DUREE : 99 ans   compter de son immatriculation au R.C.S.

GERANCE : Fabrice TEULIER, demeurant 18 Chemin du Barrus   ROUFFIAC-TOLOSAN (31180),

Damien TEULIER, demeurant 214 Chemin des Izards   LAUNAGUET (31140)

CESSION DE PARTS : les parts sociales sont librement cessibles entre associ s. Toutes les autres cessions sont soumises   agr ment.

IMMATRICULATION : Registre du Commerce et des Soci t s de TOULOUSE

Pour avis,

Avis de constitution

Par acte sous seing priv  en date du 20 Mars 2017, est constitu e la Soci t  pr sentant les caract ristiques suivantes :

DENOMINATION : NBC

FORME : Soci t  par actions simplifi e

CAPITAL : 5000 euros

SIEGE : 211 Route d'Agde 31500 TOULOUSE

OBJET : -Terminal de cuisson- Caf 

- Restauration sur place et a emporter

DUREE : 99 ann es

ADMISSION AUX ASSEMBLEES ET DROIT DE VOTE : Tout associ  peut participer aux assembl es sur justification de son identit  et de l'inscription en compte de ses actions. Chaque associ  dispose d'autant de voix qu'il poss de ou repr sente d'actions.

PRESIDENT : Monsieur NICOLAS BAILLOT, Demeurant 104 Avenue de Lespinet 31400 TOULOUSE,

IMMATRICULATION : au RCS de TOULOUSE.

Pour Avis.

Avis de constitution

Par acte sous seing privé en date du 10 mai 2017, est constituée la Société présentant les caractéristiques suivantes :

DENOMINATION : AC CLEAN
FORME : SAS
CAPITAL : 2.000€
SIEGE : 4 rue des pinsons 31120 PORTET SUR GARONNE
OBJET : laverie automatique, pressing, conception informatique de prestations industrielles et prestataire de service
DUREE : 99 ans
ADMISSION AUX ASSEMBLEES ET DROIT DE VOTE : Tout associé peut participer aux assemblées sur justification de son identité et de l'inscription en compte de ses actions. Chaque associé dispose d'autant de voix qu'il possède ou représente d'actions
AGREMENT : Les cessions d'actions sont soumises à l'agrément donné par décision de la collectivité des actionnaires statuant selon les règles définies à l'article 11 « Transmission des actions » des statuts
PRESIDENT : M. Cédric MANCET, demeurant 4 rue des pinsons 31120 PORTET SUR GARONNE
DIRECTEUR GENERAL : Mme Christelle LARRIEU, demeurant 4 rue des pinsons 31120 PORTET SUR GARONNE.
IMMATRICULATION : au RCS de Toulouse.

Pour Avis.

Avis de constitution

Avis est donné de la constitution d'une Société présentant les caractéristiques suivantes :

DENOMINATION : BAZY MAÇONNERIE
FORME : Société unipersonnelle à responsabilité limitée
SIEGE SOCIAL : Lieudit Organos - 31310 GENSAC-SUR-GARONNE
OBJET : maçonnerie générale, charpente, couverture, zinguerie, façades, carrelage, faïence et gros œuvre du bâtiment
DUREE : 99 ans
CAPITAL : 1 500 euros
GERANCE : Emmanuel, François, Dimitri BAZY, demeurant Lieudit Organos - 31310 GENSAC-SUR-GARONNE
IMMATRICULATION : au RCS de TOULOUSE.

Pour avis.

Avis de constitution

Dénomination : CGBI PIZZA
 Forme juridique : SARL
 Capital social : 1000€
 Siège social : 43 rue de la République, 31270 Frouzins
 Durée : 99 ans, à compter de son immatriculation au RCS de Toulouse
 Objet : Fabrication et ventes de pizzas à emporter, fabrication et ventes de sandwiches, frites, salades, pâtes, Ventes de boissons.
 Gérance :
 - Monsieur BERNARD Corentin, domicilié au 17 Place Nationale, 31 470 Saint Lys.
 - Monsieur IMIOLA Gaëtan domicilié au 10 rue Martin Luther King, 31 470 Saint Lys.

CESSION



Agnès SOULEAU TRAVERS
AVOCAT
 21 rue des Frères Lion
 31000 TOULOUSE
 Tél : 05 31 10 01 18 Fax : 05 61 29 86 02

Avis de cession

Aux termes d'un acte sous seing privé à TOULOUSE du 12 mai 2017, enregistré à la Recette de Toulouse le 16 mai 2017 Dossier 2017 24052, référence 2017 A 06202.

La société OCCTERRA, SAS au capital de 250 000 € ayant son siège social 53 route d'Espagne - 31100 TOULOUSE, immatriculée au RCS de Toulouse sous le numéro 494 602 394,

A vendu à :
 La société DDO ORGANISATION, SARL au capital de 200 000 € ayant son siège social 125 Bis chemin du Sang de Serp - 31200 TOULOUSE, immatriculée au RCS de Toulouse sous le numéro 402 225 155,

La branche d'activité d'hébergement sur serveur localisé de données et infrastructures informatiques exploitée 99 route d'Espagne - 31100 TOULOUSE et pour lesquelles il est immatriculé au Registre du Commerce et des Sociétés de Toulouse sous le numéro 494 602 394 et à l'INSEE sous le numéro 494 602 394 00012 code APE : 6311Z comprenant :

- L'enseigne et le nom commercial CADRUS
- La marque commerciale CADRUS
- Une licence d'utilisation de la marque OCCTERRA
- La clientèle et l'achalandage
- Le fichier de la clientèle
- Le matériel et le mobilier commercial, les agencements et installations nécessaires à l'exploitation du fonds de commerce décrit et estimé dans un état annexé;
- Et plus généralement tous les éléments corporels et incorporels composant ledit fonds et nécessaire à son exploitation.

L'entrée en jouissance a été fixée au 1er mai 2017.
 La cession a été consentie et acceptée moyennant le prix principal de trois cent huit mille quatre cent cinquante neuf euros (308 459) €.

S'appliquant :
 - Aux éléments incorporels pour deux cent quarante huit mille euros quatre cent cinquante neuf euros (248 459) €
 - Aux éléments corporels pour soixante mille euros (60 000) €
 Les oppositions s'il y a lieu, seront reçues dans les dix jours suivant la dernière en date des publications légales à l'adresse des locaux, 99 route d'Espagne - 31100 TOULOUSE pour la validité et pour la correspondance au sequestre : Cabinet LOYVE Avocats représenté par Maître Mathieu WIDEMANN 14 rue Peyras - 31000 TOULOUSE.

Pour insertion
 Le représentant légal

TRANSFERTS DE SIÈGE

Par acte du 06/04/2017, il a été constitué la SASU LOPEZ CONSTRUCTION 31 siègeant au 4 place du SIDOBRE, apt 18, 31770 COLOMIERS. Objet : Revêtement sol et mur, maçonnerie générale et plâtrerie. Capital : 100 euros. Durée : 99 ans. Président : M. SAOUDI Mohameddine, demeurant au 4 place du SIDOBRE, apt 18, 31770 COLOMIERS. Admission aux Assemblées et droits de votes : chaque actionnaire est convoqué aux assemblées. Chaque action donne droit à une voix. Clause d'agrément : les actions sont librement cessibles entre actionnaires uniquement avec accord du Président de la société.
 Immatriculée RCS TOULOUSE.

Suivant un acte ssp, il a été constitué une SASU
Dénomination : MARIANNE AMENAGEUR FONCIER LOTISSEUR
Siège social : 42 Chemin De Belloc 31180 LAPEYROUSE FOSSAT
Capital : 100 €
Objet : aménageur foncier lotisseur
Durée : 99 ans
Président : Mme RESENDE VALERIE
 42 Chemin De Belloc 31180 LAPEYROUSE FOSSAT
 Immatriculation au RCS de TOULOUSE.

Par ASSP du 14/04/2017, il a été constituée une SAS dénommée AMD SOLUTIONS. Siège social: 41 rue de la découverte cs 37621 31676 Labège cedex. Capital: 5000euros. Ob-jet: Bâtiment;agence-ment; paysagiste; négoce; animation du groupe de sociétés; conseil. Président: M. Jeremy Martin. 1320 route d'issus 31450 Montbrun lauragais. Durée: 99 ans. Immatriculation au RCS de Toulouse. .

ABO'S TRANSPORT

Société à responsabilité limitée
au capital de 100 euros
Siège social : 2 Rue du Colonel Paul Paillole - Résidence Le Cyrano
Appt B17 - 31200 TOULOUSE
RCS TOULOUSE 823 266 051

Par décision du 10/05/2017, l'associé unique a décidé de transférer le siège social du 2 Rue du Colonel Paul Paillole, Résidence Le Cyrano Appt B17 - 31200 TOULOUSE au 65-67 Rue Ernest Renan, Appt B009 - 31200 TOULOUSE à compter du 10/05/2017, et de modifier en conséquence l'article 4 des statuts.

Pour avis,
 La Gérance.

NON DISSOLUTION

Aux termes d'une décision en date du 28/04/2017 l'associé unique de la SAS AEROFIN1, au capital de 4 000 €, dont le siège est à BLAGNAC (31700) - Zac Aéroconstellation - 3 rue Frantz Joseph Strauss, immatriculée au RCS TOULOUSE 822 918 959, a décidé la continuation de la société par application de l'article L 225-248 du Code de Commerce.

DISSOLUTIONS

La S C I «Cb l'espoir», au capital de 1000€. Siège social : 21 rue pitou 31700 Mondonville . R C S Toulouse 525 381 380 L' AGE du 02/05/2017 a décidé la dissolution anticipée de la société à compter du 08/05/2017 et la mise en liquidation amiable . Liquidateur : Monsieur Hyvernaud Claude, demeurant 12 rue des mouettes 34340 Marseillan . Le siège de la liquidation est fixé au domicile du liquidateur . Mention au RCS Toulouse .

Infogreffe.fr : un accès direct aux informations des Greffes des Tribunaux de Commerce.

Les Greffes des Tribunaux de Commerce

PROLOGUE
Société Civile Immobilière
au capital de 100 Euros
Siège social : Le Village, chez Monsieur FERRÉ
31220 LAVELANET DE COMMINGES
491 557 583 RCS TOULOUSE

Avis de dissolution anticipée

Aux termes du procès-verbal de l'assemblée générale extraordinaire du 10 Janvier 2017, les associés ont décidé la dissolution anticipée de la société à compter du 10 Janvier 2017 et sa mise en liquidation.

Ils ont nommé comme liquidateur Monsieur Bertrand FABRE, demeurant à CAZERES SUR GARONNE (31220), 12 avenue Gabriel Péri, avec les pouvoirs les plus étendus pour achever les opérations sociales en cours, réaliser l'actif et acquitter le passif.
 Le siège de la liquidation est fixé au domicile du liquidateur, soit à CAZERES SUR GARONNE (31220), 12 avenue Gabriel Péri. C'est à cette adresse que la correspondance devra être envoyée et que les actes et documents concernant la liquidation devront être notifiés.
 Les actes et pièces relatifs à la liquidation seront déposés au Greffe du Tribunal de Commerce de TOULOUSE.

Pour avis,
 Le Liquidateur.

TA K LOUER
Société à responsabilité limitée
Au capital de 8 000 euros
Siège social : 11 Avenue de Lavour 31590 VERFEIL
498 844 539 RCS TOULOUSE

Dissolution anticipée

Aux termes du procès-verbal de l'assemblée générale extraordinaire du 28 février 2017, il résulte que:
 Les associés ont décidé la dissolution anticipée de la Société à compter du 28 février 2017 et sa mise en liquidation.

L'assemblée générale susvisée a nommé comme Liquidateur Monsieur Daniel RODRIGUES, demeurant 6 Rue Carlesse, Appartement 2, 81500 LAVAU, avec les pouvoirs les plus étendus pour réaliser les opérations de liquidation et parvenir à la clôture de celle-ci.

Le siège de la liquidation est fixé chez Monsieur Daniel RODRIGUES, 6 Rue Carlesse, Appartement 2, 81500 LAVAU, adresse à laquelle toute correspondance devra être envoyée, et, actes et documents relatifs à la liquidation devront être notifiés.

Le dépôt des actes et pièces relatifs à la liquidation sera effectué au greffe du tribunal de commerce de TOULOUSE.
 Mention sera faite au RCS : TOULOUSE

Pour avis.

Avis de dissolution de société

Suivant acte Assemblée Générale Extraordinaire de la SCI CAMPARAN, Société civile immobilière au capital de 365.200,00 Euros, siège : BOUSSENS (31360), 16 rue de la Vielle, identifiée au SIREN n° 444146278 (RCS TOULOUSE), tenue le 31 mai 2016, enregistrée au SIE de SAINT-GAUDENS le 20 juin 2016 bordereau n° 2016/274 case n° 13,
 Il a été décidé sa dissolution anticipée à compter du 31 mai 2016,

Et la nomination de Madame Anne GOND-DAREYS, demeurant à PAU (64000), 2 rue du Pasteur Alphonse Cadier, Les Terrasses Fleuries, en qualité de liquidateur.

Le siège de la liquidation est fixé au siège de la société.
 Le dépôt des actes et pièces relatifs à la liquidation sera effectué au greffe du Tribunal de commerce de TOULOUSE.

LIQUIDATION



PROLOGUE
Société Civile Immobilière
au capital de 100 Euros
Siège social : Le Village, chez Monsieur FERRÉ
31220 LAVELANET DE COMMINGES
RCS TOULOUSE 491 557 583

Avis de de clôture et de liquidation

Suivant procès-verbal de l'assemblée générale extraordinaire en date du 30 janvier 2017, les associés, après avoir entendu le rapport du liquidateur, ont approuvé les comptes de liquidation, ont donné quitus au liquidateur et l'ont déchargé de son mandat et ont prononcé la clôture de la liquidation à compter du jour de ladite assemblée.
 Les comptes de liquidation seront déposés au Greffe du Tribunal de Commerce de TOULOUSE, en annexe au Registre du Commerce et des Sociétés.

Pour Avis,
 Le Liquidateur.

MODIFICATIONS DE GERANCE

PAMYLYNDA
Société à responsabilité limitée
au capital de 5 000 euros
Siège social : LIEU DIT LAPIERRE 31460 SEGREVILLE
818 231 904 RCS TOULOUSE

Aux termes d'une délibération en date du 31.12.2016, la collectivité des associés a pris acte de la démission de Madame PORTILLO Lynda de ses fonctions de gérant à compter du 31.12.2016 et a décidé de ne pas procéder à son remplacement.

Pour avis
 La gérance

MODIFICATION DE CAPITAL SOCIAL



SELARL CHRISTOPHE LEGUEVAQUES
Avocat
Clé Réseau d'Avocats
 Paris, Toulouse, Marseille, Bordeaux

SARL MED-EVEN'S-SUD
Société à responsabilité limitée
au capital de 1.000 euros
Siège social : 7 avenue Didier Daurat BP 30044 - 31702 Blagnac cedex
RCS Toulouse 822 705 299

Avis de publicité

Aux termes d'une décision unanime des associés en date du 12 mai 2017, Monsieur Najmeddine MECHI demeurant 71 bis route de Lacroix Faigarde à Corronsac ((31450) est nommé gérant à compter du 5 mai 2017 en remplacement de Monsieur Mohamed RAFAA démissionnaire.

Des termes d'un procès-verbal de décisions de l'associé unique du 28.04.2017 de la société STTS AST, SAS au capital de 1 000 €, dont le siège est à BLAGNAC (31700) - Zone Aéroconstellation - 3 rue Frantz Joseph Strauss, RCS TOULOUSE 805 065 224, il résulte la modification suivante des mentions à publier :
CAPITAL SOCIAL
 Ancienne mention : 1 000 €
 Nouvelle mention : 501 000 €.
 Dépôt légal au GTC de TOULOUSE.

Pour avis, le Président.

Pour votre DÉPÔT d'annonces légales et judiciaires

32 Rue Riquet • 31000 Toulouse

annonceslegales@lejournaltoulousain.fr

NOTRE NUMÉRO DE TÉLÉPHONE

09 83 27 51 41

DIVERS

OXYMORE CONSULTING
SAS à capital variable
au capital de 3000 €
Siège social : 17 Rue Des Freres
Chausson - 92600 ASNIERES
821 325 776 RCS de NANTERRE

Par AGE du 06/05/2017 il a été décidé, à compter du même jour :
- D'accepter la démission de M. LAURENT JOEL PEDO de ses fonctions de Directeur général.
- De transférer le siège social au 67 chemin de Nicol 31200 TOULOUSE
Présidence : Mme Béatrice PEDO demeurant 67 chemin de Nicol 31200 TOULOUSE
Statuts modifiés en conséquence
Radiation du RCS de NANTERRE et immatriculation au RCS de TOULOUSE .



SCP « Bertrand FABRE, Isabelle PUJOL et Philippe CHALLEIL, notaires associés »
56 Rue du Président Wilson
31220 CAZERES SUR GARONNE

Avis de dépôt de l'inventaire d'une succession acceptée à concurrence de l'actif net

Numéro de succession : 031483 17 / 000046.
Informations concernant le défunt : BOUE Jean Raymond, né le 20 août 1947 à CAZERES SUR GARONNE (31220), décédé le 14 novembre 2016 à CAZERES SUR GARONNE (31220). Demeurant à CAZERES SUR GARONNE (31220), 16, rue des Fleurs.
Inventaire réalisé le 21 mars 2017 par Maître Isabelle PUJOL, notaire associé à CAZERES SUR GARONNE (31220), 56 Rue du Président Wilson.
Parution sans le BODACC du 31 mars 2017.

EURL CHEZ LARI
Société à responsabilité limitée à associé unique
Au capital social de 2 000 €
Siège social : 25 Rue Vestrepain
31100 TOULOUSE

510 945 678 RCS TOULOUSE

Avis d'insertion

Par délibérations en date du 1er janvier 2017, les résolutions suivantes ont été adoptées :
1° L'annulation de la décision de dissolution de la société en date du 02 Février 2015 et la reprise de l'exploitation du fonds de commerce le 1er janvier 2017,
2° La nomination en qualité de gérant pour une durée indéterminée de Monsieur GOUIMI Ebrahimi, demeurant 15 Rue du Cher, 31100 TOULOUSE, en remplacement de Monsieur MAROUANI Néji, démissionnaire.
Les statuts ont été modifiés en conséquence

Pour avis et insertion
La Gérance

Avis de transfert de siège et d'extension de l'objet social

Au sein de la société Escalpe Entrepreneurs, SASU au capital de 500 euros, SIREN 535 033 799 RCS Toulouse dont le siège social est situé au 12, rue Louis Courtois de Vigose - 31100 Toulouse, s'est tenue en date du 25/04/2017 une AGE aux termes de laquelle il a été décidé premièrement de transférer le siège social au 478, rue de la découverte - Mini Parc 3 - CS 67624 - 31676 LABEGE cedex ; deuxièmement d'étendre l'objet social à la formation des dirigeants et employés de sociétés, le conseil et l'assistance opérationnelle et organisationnelle en entreprise, la prestation de services aux sociétés en secrétariat et paie, l'analyse financière des sociétés ; l'accompagnement stratégique en entreprise, la prospective économique ; le coaching d'entreprise et d'équipes, la facilitation et l'animation de groupe, d'ateliers et de formations, le coaching individuel ; l'accompagnement à la mobilité, transitions professionnelles, bilan de compétences, gestion de carrière, tests psychométriques de compétences et d'aptitudes, recrutement et développement des talents, développement personnel ; l'apport d'affaires à compter du 01/05/2017. Mention de ces deux décisions sera faite au RCS de Toulouse avec mise à jour des statuts.



SCP « Bertrand FABRE, Isabelle PUJOL et Philippe CHALLEIL, notaires associés »
56 Rue du Président Wilson
31220 CAZERES SUR GARONNE

Avis de déclaration d'acceptation d'une succession à concurrence de l'actif net

Numéro de succession : 031483 17 / 000046.
Informations concernant le défunt : BOUE Jean Raymond, né le 20 août 1947 à CAZERES SUR GARONNE (31220), décédé le 14 novembre 2016 à CAZERES SUR GARONNE (31220). Demeurant à CAZERES SUR GARONNE (31220), 16, rue des Fleurs.
Domicile élu des héritiers (chez) : Monsieur Franck BOUE, 1 Place des Templiers 31260 MON TSAUNES.
Parution dans le BODACC du 02 Février 2017

Forme : SAS. Dénomination : PAP'S, au capital de 8 000 €. SIEGE : 3 Chemin de Jamebru - 31180 Lapeyrouse - Fossat RCS TOULOUSE. L'A G du 09/05/2017 a décidé de révoquer Monsieur Le Tallec Guilhem de ses fonctions de Directeur Général à compter du 09/05/2017. Aucun remplacement n'est prévu à cette effet.
Modifications au RCS TOULOUSE.

Ouverture d'un établissement secondaire de l' EURL MB TECHNIQUES- Siège social : 124 Avenue Edouard Herriot 82300 CAUSSADE N°SIRET 497 633 263 00023- Montauban- Adresse de l'établissement secondaire à : 31340 Villemur sur tarn - 14 avenue Michel Rocard -ZAE PECHNAUQUIE.Ouverture le 06/06/17.

Monsieur CORMIER Luis, Godefroy, né le 18 Juin 1988 à LE MANS (72), demeurant 17 Rue du Stade 31270 VILLENEUVE TOLOSANE, dépose une requête auprès du garde des sceaux à l'effet de substituer à son nom patronyme celui de PAÏS RODRIGUES.



Notre SITE WEB

www.lejournaltoulousain.fr

RECTIFICATIFS

SCI JEU A TREIZE

Société Civile Immobilière
au capital de 1 829,39 euros
Siège social : Domain du Parc
21 chemin de Pigassou
31180 ROUFFIAC TOLOSAN
388 077 000 RCS TOULOUSE

Rectificatif à l'annonce du 11.05.2017 n° 738

Il fallait lire Société Civile Immobilière et non Société à responsabilité limitée. Les oppositions à la transmission universelle du patrimoine se font devant le Tribunal de Grande Instance de Toulouse.

POUR AVIS, La Gérance

Rectificatif à l'annonce parue dans le n° 736 concernant la cession de fonds de commerce SASU LA CONSERVERIE LAURAGAISE / SAS CONSERVERIE DU LAURAGAIS.

Au lieu de lire : Les oppositions devront être faites en l'office notarial de Maître Etienne SALES DE GAUZY, Notaire à VILLEFRANCHE DE LAURAGAIS (31) 168 rue de la République dans les 10 jours de la dernière en date des insertions prévues par la loi.

Il y a lieu de lire : Les oppositions devront être faites à la SELARL DUTOT ET ASSOCIE, mandataires judiciaires, 54 rue Pargaminières (31000) TOULOUSE.

RECTIFICATIF à L'INSERTION PARUE LE 20 04 2017 NUMERO 735 CONCERNANT LA SOCIETE MPURATI EXPRESS :
Il convient de lire : le siège social a été transféré au 38 Rue Raymond Kopa, 31270 CUGNAUX.

Pour avis et insertion

Rectificatif à l'annonce parue dans le N°736 concernant la société SAS LAH, il convient de lire - ancienne adresse : 196 route de Seysses et 40 rue Jean Bardy 31100 Toulouse

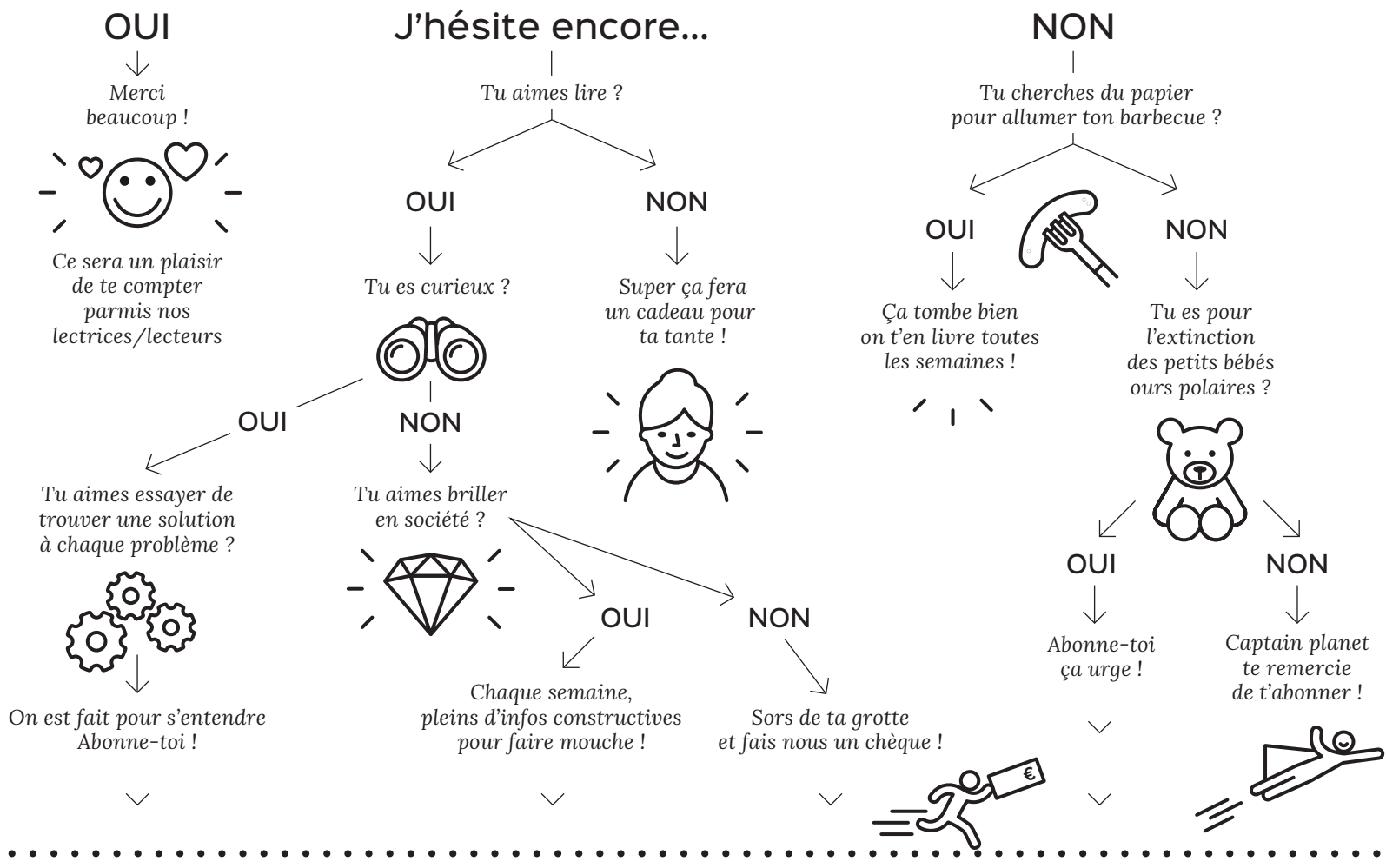


Notre ADRESSE MAIL

annonceslegales@
lejournaltoulousain.fr

Veux-tu

LE JOURNAL TOULOUSAIN
DES SOLUTIONS CHAQUE SEMAINE



ABONNEMENT 6 MOIS / 18 € : édition papier + web sur Internet
ABONNEMENT 1 AN / 48 € : édition papier + web sur Internet

OUI Je m'abonne au JT ! 6 MOIS 1 AN

Nom _____
Prénom _____
Adresse _____
CP _____ Ville _____
Mail _____

Par chèque à l'ordre de : Le Journal Toulousain

Par carte bancaire n° _____

Expire fin ____/____ Cryptogramme ____

Signature obligatoire

Bulletin à retourner accompagné de votre règlement à
Le Journal Toulousain
32, rue Riquet
31 000 Toulouse

